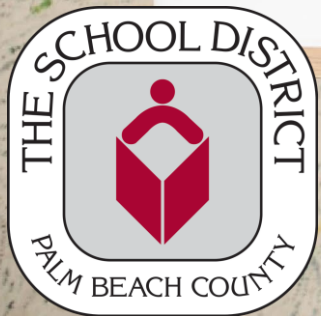


# Kòd Konduit Elèv



## Distri Lekòl Rejyon Palm Beach, FL

Elemantè (K-5) | 2023-2024

Distri Lekòl Rejyon Palm Beach pran angajman pou ankouraje ekselans nan edikasyon ak preparasyon tout elèv nou yo nan konesans, aptitud, ak etik ki nesèsè pou vin sitwayen responsab ak anplwaye pwodiktif.

# TABDÈMATYÈ

Prensip Jeneral	3
Prezans/Absans	6
Kòd Abiman ak Inifòm Elèv	10
Kòd Konduit ak Konpòtman Elèv	11
Dimansyon Kòd Konduit Elèv	16
Gid pou Izaj Medya Sosyal	20
Gid Disiplin	21
Konsekans Distri a te enpoze	26
Otorizasyon pou Sispansyon	28
Pwosesis Apèl pou Sispansyon	29
Disiplin pou Elèv dapre IDEA	30
Disiplin pou Elèv dapre 504	37
Egzanpsyon pou Bon Koz	44
Leksik	45
Akwonim	57



# Prensip Jeneral

Distri Lekòl Rejyon Palm Beach kwè toutbon yon kilti pozitif ankouraje opòtinite edikatif egal ego epi etabli fondasyon estrikti pou yon anviwònman aprantisaj ki sennesòf. Kòd Konduit Elèv la genyen ladan li yon ansanm règleman, règ ak lwa kote yo etabli epi mentni lòd pou benefis tout moun. Disiplin nan yon lekòl dwe genyen kalite objektivite, konsistans ak ekite. Se responsablite tout estaf lekòl yo, elèv, paran, ak patnè ekstèn, ak tout kominote a pou fè sèten anviwònman lekòl la ankouraje yon klima favorab pou aprann.

Kòd Konduit Elèv sipoze yon règleman edikatif ki baze sou entèkansyon ak sipò pou elèv. Sepandan, lè konsekans yo jistifye, yo ta dwe aplike yo baze sou yon sistèm disiplin pwogresif. Enfraksyon minè ak premye ofans genyen konsekans ki mwen grav pase enfraksyon ak ofans ki repete. Yo dwe pran an konsiderasyon faktè tankou laj, nivo klas, devlopman sosyal, emosyonèl ak entelekyèl, epi dwa ak responsablite elèv anjeneral. Y ap rezoud pwoblèm disiplin ak tout mwayen posib avan eksklizyon nan lekòl. Y ap suiv pwosedi ekitab ak rezonab pou garanti dwa elèv yo.

Distri Lekòl Rejyon Palm Beach la espere tout moun ki genyen enterè ap demontre respè mityèl pou dwa lòt moun. Yo atann pou tout moun ki nan ansèyman ak aprantisaj aksepte antyèman responsablite yo pou bay egzanp epi pratike Gid Inivèsèl ak Atant sou Konpòtman: Rete pridan, montre Respè, epi pran Responsablite. Chak lekòl dwe kreye pwòp Gid Inivèsèl li ak Atant sou Konpòtman.

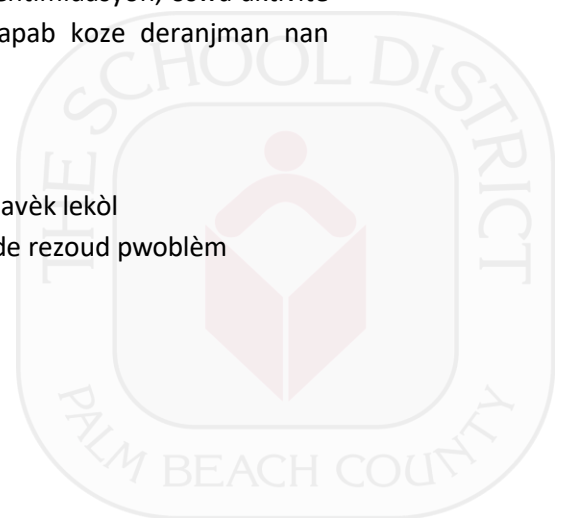
Responsablite pati ki konsène yo dekri pi ba la a.

## Responsablite Elèv

- Vini lekòl chak jou, pare pou klas, epi fè tout efò yo pou konplete devwa yo
- Respekte Kòd Konduit Elèv ak règ ki baze nan lekòl la
- Bay egzanp epi pratike konpòtman yo atann ak gid inivèsèl yo.
- Enfòme pèsònèl lekòl sou tout konpòtman danjere, entimidasyon, oswa aktivite ki rive nan lekòl la oswa andeyò lekòl la lè sa kapab koze deranjman nan anviwònman edikatif la.
- Aksepte epi respekte diferans endividyèl ak moun
- Pote sèlman materyèl sa yo ki otorize nan lekòl la.
- Kenbe paran yo enfòme sou pwoblèm ki genyen rapò avèk lekòl
- Mande pèsònèl lekòl oswa adilt ou fè konfyans pou ede rezoud pwoblèm

## Responsablite Paran/Responsab

- Li Kòd Konduit Elèv avèk pitit ou a (yo)



- Fè sèten pitit ou a (yo) vin lekòl regilyèman epi rive alè
- Fè lekòl la konnen absans ak reta nan yon delè rezonab
- Kontwole pwogrè akademik ak konpòtman pitit ou a (yo)
- Pale ak pitit ou a (yo) sou lekòl ak konpòtman yo atann
- Vizite lekòl pitit ou a (yo) epi sipòte yo jan sa nesèsè
- Jwe yon wòl aktif epi sipòte eksperyans edikatif pitit ou a (yo)
- Anseye epi bay pitit ou egzanp respè dwa ak pwopriyete lòt moun

### Responsablite Pwofesè

- Anseye epi revize kòd Konduit Elèv la
- Itilize plan edikatif ki kreyatif, epi ki angajan chak jou
- Defini sa ou atann, anseye, montre epi ranfòse konpòtman pozitif
- Itilize estrateji jesyon klas ki apwopriye pou mentni yon anviwònman aprantisaj ki sipòte siksè akademik
- Bay elèv yo opinyon ki fè sans epi ki genyen rapò avèk konpòtman ak pwogrè akademik yo
- Mentni yon Salklas ki sennesòf epi òganize nan itilize estrateji prevansyon ak entèvansyon
- Ofri opinyon korektif apwopriye epi re-anseye konpòtman ki apwopriye lè yon elèv konpòte l mal
- Itilize jijman pwofesyonèl pou prevni ensidan konpòtman ki pa grav, pou yo pa dejenere
- Kenbe paran yo enfòmè sou pwogrè akademik ak konpòtman pitit yo atravè kominikasyon regilye.
- Refere elèv ki bezwen sipò adisyonèl bay Ekip pou Rezoud Pwoblèm/ki Baze nan Lekòl la.
- Mande seyans fòmasyon adisyonèl ak/oswa devlopman pwofesyonèl jan sa nesèsè

### Responsablite Administratè

- Distribye Kòd Konduit Elèv bay moun ki epatisipe nan lekòl la
- Aplike Kòd Konduit Elèv la nan yon fason ki jis epi konsistan
- Aplike tout règlreman Komite Dirijan Rejyon Palm Beach yo nan yon fason ki jis epi konsistan
- Mentni yon lekòl ki sennesòf epi òganize nan itilize estrateji prevansyon ak entèvansyon
- Bay elèv yo opinyon ki fè sans epi ki genyen rapò avèk konpòtman yo ak pwogrè akademik yo
- Kominike règleman, atant, ak enkyetid epi reyaji sou plent oswa enkyetid elèv ak Paran yo rapidman
- Itilize jijman pwofesyonèl pou prevni ensidan konpòtman ki pa grav, pou yo pa dejenere
- Sipèvizite, sipòte epi mentni aplikasyon ak antreyen efikas Sipò pou Konpòtman Pozitif (PBS)



- Defini, anseye, bay egzant, ranfòse epi sipòte konpòtman elèv ki apwopriye pou kreye anviwònman lekòl ki pozitif
- Ofri bon jan opòtinite pou patisipasyon ak angajman paran
- Idantifye fòmasyon ak resous ki apwopriye selon bezwen pou aplike entèvansyon ak sipò
- Etabli yon Ekip pou Evalye Menas, ki genyen ladan li moun ki genyen ekspètiz nan konseye, anseye, administrasyon lekòl ak ajan polis. Travay yo enkli kowòdinasyon resous, evalyasyon, ak entèvansyon pou elèv konpòtman yo poze yon menas pou sekirite lekòl la ak/oswa pèsònèl la

#### **Responsablite Adisyonèl Estaf ki Baze nan Lekòl**

- Mentni yon anviwònman lekòl ki sennesòf epi òganize nan bay egzant epi sipòte konpòtman apwopriye elèv yo
- Bay elèv yo opinyon ki fè sans epi ki genyen rapò avèk konpòtman yo ak pwogrè akademik yo
- Ofri opinyon korektif apwopriye epi re-anseye konpòtman ki apwopriye lè yon elèv konpòte l mal
- Sipèviz, sipòte epi mentni yon kilti ak yon anviwònman aprantisaj pozitif nan lekòl la
- Itilize jijman pwofesyonèl pou prevni ensidan konpòtman ki pa grav, pou yo pa dejenere

#### **Responsablite Estaf Distri a**

- Kreye epi aplike règleman ak Pwosedi ki ankouraje lekòl ki sennesòf epi òganize pou tout elèv, pèsònèl lekòl ak direktè/tris
- Pwoteje dwa legal pèsònèl lekòl, direktè/tris, elèv ak paran
- Bay trening ak resous pou aplike entèvansyon ak sipò pou konpòtman pozitif nan chak lekòl
- Ede paran ki pa kapab rezoud pwoblèm, nan nivo Lekòl la
- Itilize done endividyèl sou disiplin nan lekòl pou idantifye epi bay administratè/tris ak pèsònèl lekòl devlopman pwofesyonèl
- Repase epi revize Kòd Konduit Elèv la chak ane

Moun ki konsène se patnè kolaboratif nan edikasyon, epi chak jwe yon wòl enpòtan nan angajman pou edike tout elèv pou atenn pi gwo potansyèl yo.



# Prezans/Absans

Règleman sa a se pou ankouraje prezans nan lekòl ak ponktyalite nan etabli egzijans pou prezans/absans elèv, souliye direktiv oswa pwosedi pou kontwole ak rapòte prezans, epi etabli pwosedi ki sipòte elèv ki absan yon fason kwonik epi ki abityèlman ap sote jou, jan lwa, règ ak règleman Florid mande l.

Rechèch endike elèv rate lekòl pou plizyè rezon, ki kapab divize an twa gwo kategori (*The Importance of Being in School: A Report on Absenteeism in the Nation's Public Schools. Robert Balfanz & Vaughn Byrnes, John Hopkins University Center for Social Organization of Schools, Me 2012*)

- a. Elèv ki pa kapab ale lekòl akòz maladi, responsablite fanmi, enstabilite lojman, bezwen travay, oswa enplikasyon nan sistèm jistis jivenil.
- b. Elèv ki pa vle ale lekòl akòz entimidasyon, kondisyon danjere, arasman, ak lawont.
- c. Elèv ki pa ale lekòl akòz yomenm oswa paran yo pa wè enpòtan pou yo lekòl, yo genyen lòt bagay yo pito fè pase pou yo ta ale lekòl, oswa anyen pa rete yo pou yo pa ale lekòl.

Règleman sa a aplike pou elèv nan distri a ki enskri nan klas Matènèl rive nan 12<sup>yèm</sup> ane.

Komite Dirijan an rete kwè prezans regilye ak rive alè lekòl jwe wòl enpòtan nan reyisit yon elèv, genyen yon gwo korelasyon ant prezans regilye nan lekòl, rannman akademik, ak fini lekòl. Malgre prezans nan lekòl se responsablite paran oswa responsab legal, ak elèv yo, Distri a angaje l nan ogmante patisipasyon valab paran ak responsab legal yo nan tout aspè lavi pitit yo, enkli rediksyon absans ak vagabondaj kwonik.

Pou konbat absans san motivasyon ak vagabondaj, tout lekòl nan Distri a angaje nan bay entèvansyon ki kiltirèlman, lengwistikman, ekitab epi apwopriye ak laj. Yo pa dwe trete elèv nan distri a diferaman nan sa ki genyen rapò avèk prezans, absans, oswa vagabondaj sou baz ras, koulè, etnisite, orijin nasyonal, sèks, oryantasyon seksyèl, sitiyasyon matrimonyal, laj, relijyon, andikap, enfòmasyon jenetik, idantite oswa ekspresyon seksyèl.

Selon atik Lwa Florid §1003.26, sipèntandan an responsab pou ranfòse prezans nan lekòl pou tout elèv ak adolesan ki nan laj lekòl obligatwa nan lekòl Distri yo.

## a. Prezans, Absans, ak Kondisyon pou Ekskiz

- i. *Anjeneral*. Eksepte jan Lwa Florid mande li. Lwa Florid § 1003.24 ak Règleman 6A-1.09513

Komite Dirijan Edikasyon, yo atann pou tout elèv ale lekòl regilyèman epi rive alè nan klas yo pou yo benefisye pwogram enstriksyon epi pou devlope abitud ponktyalite, oto disiplin ak responsablite. Tout elèv dwe vin lekòl pandan sankatreven (180) jou lekòl chak ane. Pou yon konfòme yo ak kondisyon sou prezans sa yo, elèv pa dwe akimile ken (15) absans san motivasyon nan yon peryòd katrevendis (90) jou nan kalandriye a.

ii. *Avi pou Paran sou Absans nan Lekòl.* Paran ak responsab legal yo, genyen responsablite pou fè lekòl la konnen lè yon timoun pral absan epi pou enfòmè lekòl la sou rezon absans lan. Donk, yo atann pou paran ak responsab yo avèti lekòl la lè pitit yo absan epi enfòmè lekòl la sou rezon absans lan avan 24 èdtan, ak yon nòt alekri. Otreman, elèv k ap retounen aprè yon absans ap oblije prezante yon ekskiz alekri ki eksplike absans la kote paran oswa responsab legal yo deklare rezon absans la.

iii. *Suiv Absans.* Lekòl la dwe kontwole absans motive ak absans ki pa motive prezans nan sistèm òdinatè Distri a.

iv. *Devwa Ratrapaj.* Pou absans motive ak ki pa motive, enkli sispansyon, elèv la pral genyen opòtinite fè devwa ratrapaj san penalite akademik. Pou sispansyon nan lekòl yo, elèv yo ap jwenn devwa chak jou. Pou sispansyon andeyò lekòl yo, elèv yo ap resevwa devwa regilyèman.

- a. *Absans motive ak absans ki pa motive.* Kantite jou yo bay pou devwa ratrapaj dwe menm bagay ak kantite jou elèv la te absan. Se responsablite elèv la pou l kontakte pwofesè li sou devwa ratrapaj ak pou fè tout devwa yo atan.
- b. *Sispansyon.* Pou sispansyon nan lekòl ak andeyò lekòl, yo dwe remèt tout devwa nan jou yo retounen lekòl la.

v. *Rapò nan Kanè elèv yo.* Prezans/absans, enkli absans oswa reta, dwe parèt nan kanè elèv yo, jan la Lwa Florid § 1003.33(1)(c) ak (2) mande l.

### **Rive Anreta ak Lage Bonè**

Komite Dirijan an rekonèt detanzantan sikontans inevitab mande pou yon elèv an reta lekòl oswa pou yo lage l avan fen jounen lekòl la. Paran oswa responsab legal dwe suiv menm pwosesis la pou jwenn ekskiz pou reta oswa jwenn pèmasyon pou yo lage elèv la bonè, menmjan yo fè sa pou jwenn ekskiz pou yon absans. Yo etabli yon shema absans pou aktivite enstriksyon ak reta, siyen pou lage pi bonè, oswa absans nan tout jounen an oswa nenpòt pati nan jounen an.

- i. Rive anreta oswa reta- Y ap konsidere elèv yo anreta lekòl/ klas yo lè jounen/periyòd klas la kòmanse. Yo dwe jere reta eksesif endividyalman pou detèmine si genyen yon abitud absanteyis. Amwenske genyen yon ekskiz dapre pwovizyon règleman sa a, yo pral anrejistre reta ki akimile yo kòm absans san eskiz selon Lwa Florid. Lwa Florid § 1003.02(1) (b) ak règleman sa a. Lè yon elèv lekòl segondè rate senkant (50) pousan oswa plis peryòd klas yo idantifye kòm enstriktif akòz li rive anreta, yo ta dwe konsidere elèv la absan.

- ii. Lage Bonè. Yo dwe jere reta eksesif yo endividyèlman pou detèmine si genyen yon abitud absanteyis. Amwenske genyen yon ekskiz dapre pwovizyon règleman sa a, yo pral akimile tout lè elèv la te lage bonè epi anrejistre yo kòm absans san motivasyon selon atik Lwa Florid. Lwa Florid § 1003.02(1) (b) ak règleman sa a. Lè yon elèv lekòl segondè rate senkant (50) pousan oswa plis peryòd klas yo idantifye kòm enstriktif akòz rive ta oswa reta, yo ta dwe konsidere elèv la absan.
- iii. Tan Akademik. Yo pa dwe voye elèv tounen lakay yo ni refize yo antre nan lekòl la poutèt yo anreta. Yo dwe pèmèt nenpòt elèv ki rive anreta nan nenpòt peryòd klas ale nan klas li apre li bay dokiman apwopriye sou reta li.

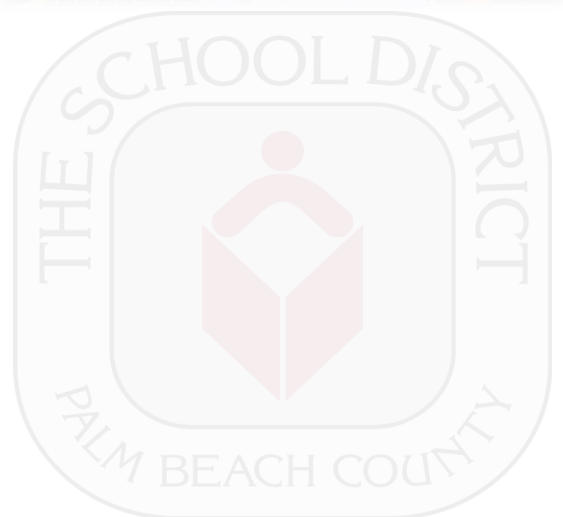
Prensip oswa Règleman lekòl la. Nenpòt lekòl k ap kreye yon règ oswa règleman sou rive anreta ak/oswa lage bonè, dwe soumèt règ l ap pwopoze pou lekòl la bay Sipèntandan Zòn nan pou revizyon ak apwobasyon avan aplikasyon règ/règleman an.

### **Privilèj Kondui Machin ak Prezans: Rapòte bay Depatman Sikilasyon ak Veyikil a Motè**

Dapre Lwa Eta Florid 322.091 ak 1003.27, distri a oblije rapòte bay Depatman Sikilasyon ak Veyikil a Motè (DHSMV), non yo, dat nesans, sèks ak nimewo sekirite sosyal elèv ki nan laj 14- 18 an ki akimile kenz (15) absans san motivasyon nan nenpòt peryòd 90 jou konsekitif nan kalandriye a. Nenpòt lè yon elèv genyen yon total kenz (15) jou absans san motivasyon lekòl pandan yon semès, yo dwe konsidere elèv la abityèlman absan. Komite Dirijan an otorize sipèntandan an pou enfòmè elèv ak paran/responsab yo sou dosye absans eksesif menmjan ak entansyon distri a pou l enfòmè DHSMV sou absans eksesif elèv la.



Daprè lalwa, Distri a dwe akòde yon odyans pou difikilte sou demann nenpòt elèv yo te sispann lisans li dapre seksyon sa a. Komite Dirijan an, nan dokiman sa a, otorize sipèntandan an pou l devlope pwosedi pou aplikasyon administratif pou yon odyans konsa, ki konsistan avèk lwa eta a ak asistans teknik Depatman Edikasyon Florid. Direktè/tris la oswa reprezantan l pral dirije yon odyans pou difikilte nan trant (30) jou apati dat li te resevwa demann nan dapre pwosedi Sipèntandan an te etabli.



# Kòd Abiman ak Inifòm Elèv

Se yon fonksyon fondamantal Distri a pou l kreye epi mentni yon anviwònman edikatif pozitif nan pote atansyon l sou aprantisaj, ogmantasyon sekirite nan Lekòl, ankourje bon konpòtman ak disiplin, ak redui deranjman ak distraksyon. Komite Dirijan an kwè abiman apwopriye ak swen pèsònèl kontribye nan yon anviwònman aprantisaj ki pwodiktif epi efikas. Donk, tout elèv byen penyen epi abiye yon fason apwopriye pou laj yo, klas, lekòl ak aktivite nan lekòl yo.

Abiman ak kwafi ki potansyèlman deranje anviwònman edikatif la oswa pwogram lekòl la kreye yon distraksyon ki entèfere ak pwosesis edikatif la oswa aktivite klas oswa prezante yon danje pou sante oswa sekirite elèv yo oswa kominote lekòl la, entèdi. Se direktè/tris la oswa reprezantan li ki detèmine sa ki konstitye yon danje pou sekirite oswa sante, oswa ki konstitye yon distraksyon pou elèv yo nan yon aktivite salklas, oswa konstitye yon deranjman nan yon pwogram lekòl oswa antretyen eksesif pwopriyete lekòl la. Direktè/tris la oswa reprezantan li dwe genyen otorite final pou decide si abiman yon elèv respekte kòd abiman oswa inifòm la epi li dwe itilize diskresyon nan entèprete ak aplike pwovizyon règleman sa a. Kòd abiman ak inifòm jan li dekri anba la dwe aplikab pou Distri a.

Tout dokiman, fòm ak kominikasyon yo bay paran dwe tradui pou paran ki pale yon langaj yo idantifye kòm yon lang Majè nan Distri a. Anplis, Paran ki pale lòt lang ki pa idantifye kòm Lang Majè, dwe jwenn tradiksyon alekri oswa entèpretasyon oral sou demann, oswa si bezwen pou tradiksyon oswa entèpretasyon vin evidan.

Seksyon 1001.43(1) (b), lwa Florid otorize Komite Dirijan an mande ansanm elèv yo mete inifòm oswa enpoze kondisyon ki genyen rapò ak abiman si Komite a panse kondisyon sa yo nesèsè pou sekirite oswa byennèt ansanm elèv yo oswa pèsònèl lekòl la.

Komite Dirijan an rekonèt elèv endividyèl genyen dwa lib ekspresyon epi dwa sa dwe balanse ak responsablite Komite Dirijan an pou ofri salklas ak lekòl ki sennesòf, sekirize, epi ki genyen lòd ak yon anviwònman edikatif ki sipòte objektif akademik sistèm lekòl la ak responsablite edikatif. Pou sipòte objektif ak atant sa yo, Komite Dirijan an etabli kòd abiman sa yo pou elèv nan Distri yo.

## Definisyon

- a. *Vètman* vle di abiman, chapo, bijou, valiz, akseswa oswa lòt atik pou aparans pèsònèl.
- b. *Kòd abiman* vle di yon ansanm paramèt ki dekri rad ki akseptab ak ki inakseptab ak inakseptab pou asire sante ak sekirite tout elèv epi kreye yon anviwònman aprantisaj pozitif; epi refere ak tout Distri a ak/oswa Kòd abiman espesifik lekòl la.
- c. *Kòd Abiman Elèv nan Tout Distri a* vle di yon ansanm paramèt Komite Dirijan Lekòl la detèmine ki defini rad ki akseptab ak ki inakseptab elèv pou garanti sante ak sekirite tout elèv epi kreye yon anviwònman aprantisaj pozitif.

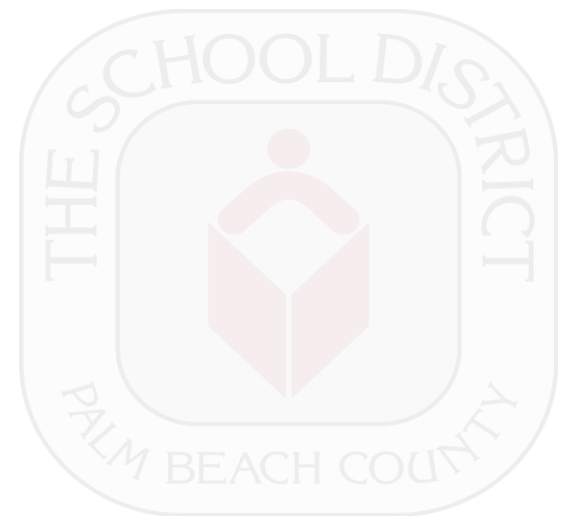
- d. *Kòd abiman Espesifik (Estanda) yon Lekòl* vle di yon seri paramèt men se lekòl kote elèv la ye a k ap detèmine li, ki dekri rad ak aparans ki akseptab ak inakseptab, enkli men pa limite ak, rad, makiyaj, tatou, ak bijou.
- e. *Estanda Siperyè (Inifòm) Kòd abiman* vle di estil abiman diferan ak/oswa koulè espesifik elèv yo mete yon mwayen pou idantifye yo kòm manm nan yon kominote lekòl la epi se lekòl la ki detèmine li. Enkli nan definisyon Kòd Abiman pi Gwo Estanda a (Inifòm) genyen abiman oswa estanda selektif yon akademi Distri a, pwogram espesyalizasyon oswa ochwa.

### **Èd pou Abiman**

Se yon règleman Komite Dirijan an pou yo pa anpeche okenn elèv vin lekòl oswa refize yon edikasyon poutèt li pa mete rad ki konfòm ak Kòd Abiman Distri a, yon Kòd Abiman yon Lekòl Espesifik (estanda) oswa pi Gwo Estanda (Inifòm), kèlkeswa sa ki aplikab, si se akòz yon difikilte finansye. Chak direktè/tris lekòl ak SAC dwe devlope pwosedi ak kritè pou ofri asistans pou elèv ki pral genyen oswa ki genyen difikilte ki konfòm avèk Estanda Siperyè (Inifòm) Kòd abiman lekòl yo akòz difikilte finansye. Paran yo kapab mande direktè/tris la oswa reprezantan an asistans sa yo. Yo pa dwe devwale Idantite fanmi an oswa pitit la.

### **Nouvo Elèv ak Elèv k ap Transfere**

Elèv k ap antre nan Sistèm Lekòl Rejyon Palm Beach pou premye fwa pandan ane lekòl la dwe jwenn yon peryòd gras jisak senk (5) jou avan yo mande yo pou yo konfòme yo ak yon Kòd Abiman pi Gwo Estanda (Inifòm) amenske lekòl la ofri elèv rad pou l konfòme l avèk Pi Gwo Estanda (Kòd Abiman Inifòm lan).



# Kòd Konduit ak Konpòtman Elèv

- Tout elèv, depi matènèl rive nan laj adilt, gen dwa pou l jwenn edikasyon nan yon anviwònman sennesòf, ki respektive epi akeyan. Tout edikatè gen dwa pou l anseye nan yon atmosfè ki san deranjman ak obstak ki anpeche aprantisaj. Y ap reyalize sa a nan adopsyon ak aplikasyon yon *Kòd Konduit Elèv* ki konsistan epi atravè aplikasyon yon plan PBS nan tout lekòl yo.
- Plan PBS a mete aksan sou fason pou anseye elèv yo konpòte yo ki kapab ede yo fè pwogrè akademik, reyisi lekòl yo, ak ankouraje yon atmosfè lekòl kote elèv yo ak estaf anplwaye lekòl yo pran responsablite yo ak respekte youn lòt.
- Plan PBS ap enkli: ansèyman règ lekòl yo, ranfòsman konpòtman apwopriye elèv, nan izaj efektif jesyon salklas, ak estrateji sipò pou Konpòtman pozitif nan ofri entèvansyon bonè pou move konduit, ak izaj konsekans ki apwopriye.
- Yo etabli lekòl yo nan Rejyon Palm Beach (PBC) etabli pou benefis tout elèv. Objektif edikatif lekòl yo se pou akonpli maksimòm nan yon klima lekòl ki anseye, bay egzanp, epi ranfòse konpòtman elèv ki akseptab sosyalman epi ki mennen nan pwosesis aprantisaj ak ansèyman. Dwe genyen tou yon kontinite nan konsekans pou move konpòtman elèv atravè tout lekòl nan PBC.
- Komite Dirijan an sipòte pèsònèl administratif la ak pwofesè yo nan pran tout mezi nesèsè epi akseptab nan aplikasyon *Kòd Konduit Elèv* la ak règleman administratif pou mentni konpòtman elèv ki apwopriye. Pami prensip ak Règleman enpòtan sa yo genyen sa ki nan domèn konduit yo, ki enkli metòd entèvansyon ak sipò konpòtmantal, pou ogmante atmosfè aprantisaj nan lekòl la ansanm ak prensip oswa Règleman ki trete kesyon sispansyon ak ekspilsyon yo.
- Prensip ki pibliye la yo sèvi kòm kòd pou aplike konsènan konduit ak disiplin elèv epi yo valab pou tout elèv. Règleman sa yo dwe konstitye *Kòd Konduit Elèv* la, ki te enkòpore kòm règleman Komite Dirijan an selon Lwa Florid. Kopi dokiman sa yo disponib an lang Panyòl, Kreyòl, Pòtigè, Kanjobal ak Mam sou sit entènèt Distri a, nan dosye achiv Biwo pwosèyèbal reyinyon Konsèy Administrasyon an, epi kopi yo sipoze disponib nan chak lekòl ak nan chak biwo Sipèntandan Rejyonal.
- Komite Dirijan Distri Lekòl la rekonèt *Kòd Konduit pou Elèv* la dwe koresponn ak preskri Lwa sou Edikasyon pou Moun ki Andikape yo (IDEA) ak sa ki nan Seksyon 504 Lwa sou Reyabilitasyon an (Seksyon (504)). Donk, elèv ki elijib pou sèvis dapre IDEA oswa Seksyon 504 ap resevwa sanksyon disiplinè konfòmeman ak Lwa sa yo ak pwovizyon *Kòd Konduit Elèv* la ki reji yo, ki espesifye sa ki aplikab pou elèv ki kouvri anba IDEA ak 504.
- Komite Dirijan an etabli règ pou konduit ak disiplin elèv. Sipèntandan an dwe rekòmande, baze sou règleman sa yo, yon *Kòd Konduit Elèv* pou Komite Dirijan an adopte chak ane, selon Lwa Florid. *Kòd Konduit pou Elèv* la dwe disponib an Panyòl, Kreyòl, Pòtigè,

Kanjobal ak Mam pou tout pwofesè primè oswa segondè, pèsònèl lekòl, elèv, paran oswa responsab epi diskite nan kòmansman chak ane eskolè.

- Komite Dirijan Lekòl la adopte *Kòd Konduit pou Elèv* yo dapre Lwa Eta Florid epi l ap enkli:
  - a. Etabli prensip ak fondman byen detèmine pou pran aksyon disiplinè, tankou sispansyon nan lekòl, sispansyon andeyò lekòl, ekspilsyon ak nenpòt lòt aksyon disiplinè ki kapab aplike pou ka posesyon oswa konsomasyon bwason alkolik sou pwopriyete lekòl la oswa nan moman patisipasyon nan yon aktivite lekòl la oubyen pou konsomasyon, izaj, vant oswa posesyon sibstans ilegal tankou jan sa defini nan Chapit 893, Lwa Eta Florid.
  - b. Etabli pwosedi ki dwe aplike pou aksyon ki merite disiplin epi etabli pwosedi pou plasman elèv k ap fè vyolans oswa bay pwoblèm nan yon pwogram edikasyon altènatif.
  - c. Defini epi eksplike responsablite ak dwa elèv nan sa ki genyen rapò avèk prezans, respè pou moun ak pwopriyete, konesans ak obsèvasyon règ konduit, dwa pou aprann, libète lapawòl, piblikasyon elèv, asanble, vi prive, ak pastisipasyon nan pwogram ak aktivite lekòl.
- Règleman sa yo rekonèt, konfòmman ak atik 18 U.S.C. § 922(q)(1)(l)(2)(A) (Lwa sou zamafe nan zòn lekòl yo), "Li ilegal pou kèlkeswa moun nan, an tout konsyans li, posede yon zamafe... nan zòn kote moun nan byen konnen, oswa gen ase bon sans pou rekonèt, yon zòn kote ki gen yon lekòl" ak 18 U.S.C. § 922(q)(3)(A) "...[L]i ilegal pou kèlkeswa moun nan, kit se an tout konsyans oswa akòz neglijan enpridans pou sekirite lòt moun ozalantou yo, dechaje oswa eseye dechaje yon zamafe... nan yon zòn moun nan konnen ki se yon zòn lekòl."
- Règleman sa yo rekonèt, konfòmman ak Lwa Florid § 893.13(1)(c). (Zòn Lekòl kote yo Entèdi Dwòg), li dwe ilegal pou nenpòt moun vann, fabrike, oswa delivre, oswa posede ak entansyon pou vann, fabrike, oswa delivre yon sibstans ilegal nan, sou, oswa mil (1.000) pye distans pwopriyete kote genyen yon lokal gadri pou timoun jan sa defini nan Lwa Florid § 402.302, oswa lekòl piblik oswa prive, primè, mwayen, oswa segondè, ant 6:00 a.m. ak minuit.
- Anplis, dapre atik 1006.07 Lwa Eta Florid la, lalwa fè konnen:
  - a. "...Nenpòt elèv ki an [P]osesyon yon zamafe, yon kouto, oswa yon zam, pandan li sou pwopriyete lekòl oswa nan yon aktivite lekòl, dwe sibi aksyon disiplinè epi sa kapab koze pèsekisyon kriminèl."
  - b. ..."[N]enpòt elèv yo jwenn ki pote zamafe... lekòl la, nan yon aktivite kèlkonk lekòl la ap fè, nan nenpòt otobis oswa mwayen transpò lekòl la ap jwenn ekspilsyon kòm santans, avèk oswa san kontinyasyon sèvis edikatif elèv sa a t ap resevwa lekòl la pandan yon peryòd tan ki dire omwen yon (1) ane eskolè konplè ak rekòmande pou jwenn pousuit penal."



- c. ..."[i]legal, dapre jan sa defini nan Chapit 893, pou kèlkeswa elèv ki itilize, posede, oswa vann kèlkeswa sibstans ilegal, swa pandan li sou lakou lekòl la oswa nan yon fonksyon aktivite lekòl la ap fè paske sa kapab lakoz yo pran sanksyon disiplinè ki kapab menm genyen pousuit legal ak chaj kriminèl ki pran kont li."
- d. "... [V]yolans ki fèt kont kèlkeswa manm pèsonèl lekòl la kapab lakoz lekòl la bay elèv la sispansyon pou pa vini lekòl la, ekspilse li oswa pran lòt aksyon disiplinè ki kapab menm genyen pousuit legal ak chaj kriminèl ki pran kont li."
- e. "...[V]yolasyon prensip oswa Règleman distri a konsènan konpòtman nan otobis lekòl yo, tankou paegzanp konpòtman tapajè andedan bis lekòl, nan estasyon bis (pandan bis la la) kapab lakoz lekòl la sispann privilèj elèv la pou pa monte nan bis yo ankò ak lòt sanksyon disiplinè ki kapab genyen pousuit legal ak chaj kriminèl ki pran kont li."
- f. "... [V]yolans ki fèt kont kèlkeswa manm pèsonèl lekòl la kapab lakoz lekòl la bay elèv la sispansyon pou pa vini lekòl la, ekspilse li oswa pran lòt aksyon disiplinè ki kapab menm genyen pousuit legal ak chaj kriminèl ki pran kont li."
- g. "... [N]enpòt elèv yo jwenn k ap fè menas sou lòt moun ak bay fo deklarasyon, dapre jan sa defini nan [Lwa Florid] §§ 790.162 ak 790.163, ki enplike, respektivman, pwopriyete lekòl oswa pèsonèl lekòl la, mwayen transpò lekòl la oswa yon aktivite kèlkonk lekòl la ap òganize, ap jwenn ekspilsyon lekòl la kòm sanksyon, avèk oswa san kontinyasyon sèvis edikatif nan lekòl regilye elèv la pandan omwen yon (1) ane eskolè konplè ak rekòmandasyon pou jwenn pousuit penal anplis."
- Nan kèlkeswa ka kote yon definisyon kèlkonk, aksyon disiplinè rekòmande oswa nenpòt dispozisyon nan règleman ki sèvi kòm baz pou kontwole konduit elèv yo ta an kontradiksyon ak lwa Eta a oswa ak prensip komite dirijan edikasyon, se lwa oswa règleman komite dirijan eta a ki dwe prime.
  - Plent Kont Lekòl yo
    - a. Distri a mande elèv yo, paran oswa responsab yo pou suiv ak aplike pwosedi ki tabli nan distri a pou yo pote plent yo genyen konsènan kesyon disiplin, kont lekòl la.
    - b. Sipèntandan an dwe tabli ki pwosedi ki genyen pou elèv yo ak paran yo prezante doleyans yo konsènan kesyon disiplin yo devan otorite apwopriye lekòl yo.
  - Chak lekòl ta dwe genyen obligasyon pou soumèt tout règleman patikilye yo adopte nan nivo pa yo (paegzanp Règleman sou inifòm) bay estaf distri a pou revizyon.
  -

- Lekòl yo dwe fè sèten elèv ELL yo ak paran yo jwenn mwayen pou konprann klè, nan lang yo pi byen konprann nan, ki konpòtman lekòl la atann yo genyen ak konsekans ki gen kont sa. Anplis, pandan y ap travay sou Kòd Konduit pou Elèv la, administrasyon lekòl la dwe pran an konsiderasyon divès kalite diferans kiltirèl yon elèv kapab montre.



# Dimansyon Kòd Konduit Elèv

*Kòd Konduit pou Elèv* la fèt pou kapab pwopoze yon seri repons apwopriye kòm koreksyon pou move konpòtman yo:

- Pwogrè akademik ki fèb se pa yon ak move konpòtman. Kidonk, *Kòd Konduit pou Elèv* la pa dwe sèvi pou disipline elèv akòz move pèfòmans oswa echèk akademik yo.
- Echèk yon paran ki pa kapab sipòte pitit li kòm sadwa nan zafè lekòl li pa dwe konsidere kòm motif mov konpòtman pou elèv sa a.
- *Kòd Konduit pou Elèv la* valab pou tout elèv yo. Men, disiplin pou elèv andikape yo dwe aplike dapre lwa leta lokal yo ak lwa federal.
- Anplis, pandan y ap travay sou *Kòd Konduit pou Elèv la*, administrasyon lekòl la dwe pran an konsiderasyon divès kalite diferans kiltirèl yon elèv kapab montre.

*Kòd Konduit pou Elèv la* aplikab kont aksyon elèv la lè:

- Elèv yo ap rete tann otobis lekòl k ap transpòte yo gratis swa pou ale oswa pou kite lekòl la.
- Elèv yo nan lekòl la.
- Elèv yo ap patisipe nan aktivite lekòl patwone, kèlkeswa si se nan rejyon an, andeyò rejyon an, andeyò eta a, oswa andeyò peyi a
- ○ Bal gradyasyon
  - Vizite kanpis Kolèj
  - Fèt gradyasyon
  - Pwomnad
  - "Safety Patrol"
- Genyen yon konduit andeyò lekòl la ki deranje anpil anviwònman aprantisaj la. Nan efò pou kapab aplike kòm sadwa metòd pou ankouraje bon konpòtman pozitif (PBS) ak pou kapab gen mwens tan enstriksyon ki pèdi nan lekòl la, Distri Lekòl Rejyon Palm Beach la espere chak lekòl pral itilize plizyè varyete estrateji korektif. Pwofesè yo dwe itilize ak dokimante yon minimòm de (2) rechèch ki baze sou entèvansyon anvan yo ekri ak soumèt yon referans disiplin pou yon ofans minè. Men kèk egzanp nou bay anba la.

**Modèl Salklas/Entèvansyon Pwofesè ak Estrateji Korektif  
avan Rekòmandasyon pou Mezi Disiplin**

<b>Estrateji Korektif</b>	<b>DESKRIPSYON</b>
<b>Ekskiz Restitasyon</b>	Elèv mande padon pou zak negatif nan pran responsablite pou korije pwoblèm konpòtman an te kreye atravè deklarasyon vèbal oswa alekri remò yo.
<b>Siyen pou Antre/Siyen pou Ale</b>	Kontak jounalye avèk yon adilt yo deziye nan lekòl la. Elèv yo ta dwe wè adilt la avan lekòl la kòmanse chak jou, epi nan fen jounen an tou.
<b>Konferans avèk Paran an (yo)</b>	Pwofesè a kominike avèk paran elèv la atravè telefòn, imel, nòt ekri, oswa an pèsòn konsènan pwoblèm nan.
<b>Konferans avèk Elèv</b>	Tan an prive avèk yon elèv pou diskite sou entèvansyon/solisyon pou konduit la. Sa kapab enkli enstriksyon dirèk sou konpòtman ki swetab oswa y ap atann elèv la genyen.
<b>Travay kòm piniyon Restitasyon</b>	Elèv la konplete yon tach ki konpanse pou aksyon negatif la epi deklanche yon dezi pou pa repete konpòtman negatif la. ( <i>Tankou</i> , netwaye, ede yon lòt moun).
<b>Detansyon</b>	Prezans obligatwa pou yon peryòd tan sipèvize, jeneralman inèdtan aprè lekòl lage, pandan repa midi, oswa samdi.
<b>Plan pou Lakay / Lekòl la</b>	Paran (yo) ak pwofesè dakò pou yon apwòch konsistan. Plan an ta dwe konsistan ak pratik PBS, ki mete anfas sou ansèyman epi rekonpanse konpòtman ki apwopriye epi itilize konsekans ki konsistan pou konpòtman pwoblematik. Paran ak pwofesè yo ta dwe eksplike elèv la Plan Lakay/Lekòl la, jan sa apwopriye.
<b>Pinisyon Nan klas</b>	Konsekans ki predefini lè yon elèv pa respekte règleman klas la pandan yon tan ki kout (senk (5) minit oswa mwens, abityèlman separe de gwoup, men li rete nan klas la) oswa pa okipe l pandan yon tan kout ak lòt ranfòsman (yon tan pou yon elèv reflechi sou aksyon li).
<b>Gid</b>	Yon adilt oswa yon elèv yo dakò pou l bay sipò, konsèy, ak èd konkrè pou yon elèv ki bezwen yon modèl pozitif.
<b>Pinisyon Andeyò Klas</b>	Yo plase elèv nan yon lòt anviwònman sipèvize pou yon tan (sa vle di yon lòt klas), yon tan ki lejèman pi long pase pinisyon nan klas la (30 minit oswa mwens). Elèv yo dwe respekte règ pinisyon eksklizyon Yo dwe anseye elèv règ pinisyon eksklizyon yo avan yo aplike yo.
<b>Pèt Privilèj</b>	Yo pèdi rekonpans pou konpòtman pozitif yo (tankou 5 minit nan tan nan òdinatè)
<b>Devwa Refleksyon</b>	Ede elèv la reyalize poukisa move konpòtman li a pa t bon nan mande l fè yon redaksyon pou l reflechi sou sa.
<b>Anseye/Reanseye Konpòtman yo Espere Elèv yo Genyen</b>	Anseye epi bay egzanp konpòtman yo atann elèv yo genyen difikilte pou yo konfòme yo avèk yo.
<b>Kontra Alekri</b>	Elèv, pwofesè, ak paran kapab fòmilye yon dokiman pou eksprime entansyon elèv la pou repare oswa evite pou yon konpòtman pwoblematik pa repete. Kontra ekri ta dwe genyen yon ton pozitif epi yo ta dwe enkli rekonpans men tou enkli konsekans pou move konpòtman.

\*Nenpòt devwa oswa fòm kominikasyon alekri pou lakay dwe fèt nan yon lang paran ak elèv kapab konprann trè byen.

## Prevansyon Administratif ak Entèvansyon Rapid

Avan yon elèv resewva yon sispansyon, se responsablite administratè lekòl la pou l fè sèten elèv la te resewva de (2) entèvansyon ki te eseye rezoud pwoblèm move konpòtman li an. Entèvansyon sa yo dwe DOKIMANTE. Eksepsyon se pou ofans ki genyen yon nati pi grav, ki te rive san pa t genyen dabò opòtinite pou ofri entèvansyon rapid.

<i>Estrateji Korektif</i>	<i>DESKRIPSYON</i>
<b>Kontra Konpòtman</b>	Fè antant ak elèv la pou siyen yon akò oswa plan vèbal/alekri kote kondisyon yo, objektif yo oswa rezilta yo mansyone klè pou elèv la kapab devlope konpòtman ki nesèsè pou korije ensidan ki te pase a.
<b>Sèvis Kominotè</b>	Sèvis oswa aktivite gratis yon elèv fè nan benefis piblik la oswa yon enstitisyon.
<b>Konferans ak Paran</b>	Administratè/tris ak pwofesè a kominike avèk paran elèv la atravè telefòn, imel, nòt ekri, oswa an pèsòn konsènan pwoblèm nan.
<b>Konferans avèk Elèv</b>	Tan an prive avèk yon elèv pou diskite sou entèvansyon/solisyon pou konduit. Sa kapab enkli enstriksyon dirèk sou konpòtman ki swetab oswa y ap atann elèv la genyen.
<b>Rapò Kotidyen / Ebdomadè</b>	Yon rapò sou pwogrè ak/oswa yon fèy devwa ki bay elèv la ak paran li opòtinite pou yo suiv pwogrè akademik ak konpòtman li nan chak klas li pou yon peryòd tan espesifik.
<b>Detansyon</b>	Prezans obligatwa pou yon peryòd tan sipèvize, jeneralman inèdtan apre lekòl lage, pandan repa midi, oswa samdi.
<b>Pèt Privilèj (pandan lè lekòl yo)</b>	Pèdi privilèj pandan lè lekòl yo tankou asanble, pwomnad, ak aktivite pou rekonpanse. (Pèdi yon pwomnad akademik ta dwe rive sèlman lè genyen yon enkyetid pou sekirite.)
<b>Gid</b>	Yon adilt oswa yon elèv yo dakò pou l bay sipò, konsèy, ak èd konkrè pou yon elèv ki bezwen yon modèl pozitif.
<b>Paran/Responsab la vin nan klas ansanm ak elèv la</b>	Paran/Responsab la dakò pou siveye timoun nan ak/oswa suiv timoun nan klas li pandan yon sèten tan nan jou lekòl pitit la.
<b>Reyinyon pou Plan (IEP, LEP, 504)</b>	Rekòmande elèv la bay depatman/gwoup diskisyon pou devlope yon metòd aksyon/entèvansyon pou elèv la.
<b>Rekòmandasyon pou Medyasyon ak Administratè</b>	Rekòmandasyon pou seyans medyasyon ak yon administratè lekòl la pou pale sou sa ensidan an.
<b>Rekòmande Seyans Medyasyon ak yon Kamarad</b>	Rekòmandasyon pou medyasyon ak yon kamarad pou pale sou ensidan an.



<b>Rekòmandasyon bay yon ekip ki baze nan lekòl la</b>	Rekòmandasyon bay ekip ki baze nan lekòl la pou entèkansyon ki posib.
<b>Refere bay biwo Konseye Lekòl la</b>	Konseye pedagogik la bay elèv la konsèy pou ede li devlope oswa itilize aptitud nesèsè pou konfwonte ensidan an.
<b>Jistis Restoratif</b>	Yon metòd byen estriktire sou direksyon yon fasilite kalifye kote patisipan ki te enplike nan ensidan yo ap egzamine konsekans ni entansyonèl ni envolontè aksyon yo te komèt yo te koze, epi decide ki solisyon entèpèsònèl yo kapab kontribiye pou repare tò yo ak retabli amoni nan relasyon yo.
<b>Chanjman orè (chanje orè klas regilye yo)</b>	Yon chanjman pèmanan nan orè klas oswa pwogram etid elèv la.
<b>Travay nan Lekòl la (lè lekòl la ap fonksyone)</b>	Elèv la travay pou ede nenpòt anplwaye manm pèsònèl lekòl la pandan lekòl la ap fonksyone, èd sa a kapab se pou netwaye lakou oswa koulwa lekòl la.
<b>Repa midi san pale / Retni nan moman Repa</b>	Yon kote separe ak/oswa deziyasyon yon plas byen detèmine pou elèv la chita pandan yon peryòd lè rekreyasyon ki tabli regilyèman pou li. Anplis administratè a gen dwa mande li ede fè netwayaj nan kafeterya a, swa pou bale, siye tab ak/oswa fè lòt aktivite netwayaj.
<b>Chanje klas pwovizwaman (akoutèm)</b>	Retire elèv la pwovizwaman nan klas regilye li pou mete li nan yon lòt klas. Elèv la ap jwenn chans pou fi fè devwa li te gen tan genyen nan klas nòmral li pandan li nan lòt klas kote yo mete li la.
<b>Retire I nan Klas la Tanporèman</b>	Retire elèv la pwovizwaman nan klas nòmral li yo pou mete li nan yon lòt klas separe kote pou li etidye pou kont li pandan yon brèf peryòd tan.
<b>Restitasyon volontè/ Aksyon Pèsònèl</b>	Elèv la mande padon pou zak negatif, pran responsablite pou korije pwoblèm nan, atravè yon ekskiz alekri oswa vèbal.

\*Nenpòt devwa oswa fòm kominikasyon alekri pou lakay dwe fèt nan yon lang paran ak elèv kapab konprann trè byen.



# Gid pou Izaj Medya Sosyal

Lekòl Piblik nan Rejyon Palm Beach la reyalize yon pati nan aprantisaj 21yèm syèk la se adaptasyon ak chanjman metòd kominikasyon. Enpòtans pwofesè, angajman elèv ak paran, kolaborasyon, aprantisaj, ak pataj nan anviwònman dijital sa yo se yon pati nan aprantisaj 21yèm syèk la. Nan ka sa a, estanda edikatif yo mande pou moun itilize materyèl edikatif sou entènèt pou demontre konpetans. Pou adrese pwoblèm ki gen rapò ak sa, PBCSD te devlope yon seri règleman pou bay elèv ak kominote distri lekòl la direksyon lè y ap patisipe nan aktivite medya sosyal sou entènèt.

Medya Sosyal refere a itilizasyon sou baz entènèt ak teknoloji mobil ki pèmèt pati entèn ak ekstèn nan lekòl piblik rejyon Palm Beach pou konekte, kolabore, ak fòme kominote vityèl atravè òdinatè ak/oswa entènèt. Pou kèk moun, medya sosyal yo itilize pou rezon sosyal; men pou lòt moun, yo itilize sit entènèt ak teknoloji sa yo kòm zouti pou anseye epi konekte ak kominote a. Preme amandman an, an jeneral, pwoteje dwa endividi a pou patisipe nan aktivite medya sosyal. Sepandan, lalwa ak tribinal òdone lekòl kapab disipline elèv ak manm estaf si pawòl yo di sa enkli materyèl yo poste lè yo pa sou kanpis la, materyèlman ak sibstansyèlman deranje operasyon lekòl la, rezonableman ta sanble yon deranjman materyèl ak sibstansyèl lekòl la, konstitye kòm yon vyolasyon kèk lwa federal oswa eta oswa Komite Distri Lekòl la ki enpòtan.

Paske medya sosyal yo konekte ak odyans ki pi lwen pase kominote a epi kapab kreye enpresyon ki dire lontan, elèv yo dwe pran tout responsablite lè y ap itilize sit entènèt medya sosyal yo epi responsab pou desizyon yo pran. Elèv yo pa ta dwe poste oswa lye anyen ak sit entènèt rezo sosyal yo kote yo pa ta renmen kondisip yo, pwofesè yo, dirijan admisyon nan inivèsite yo, oswa anplwayè alavni yo wè. Elèv yo ta dwe fè sèten yo kontwole aksè nan kont prive yo kreye a, pa janm pataje enfòmasyon pèsònèl yo ak pati yo pa konnen sou sit entènèt ki san sekirite epi pwoteje modpas ki itilize sou sit entènèt yo.

Yo dwe evite reprezante idantite yon lòt moun mal. Elèv yo dwe sonje pou yo respekte lòt moun. Lè w ap reponn yon lòt moun kote ou pa dakò, fè sèten kritik la konstruktif epi li pa blesan. Fè atansyon ak langaj pwofàn, obsèn, oswa menasan.

Si itilizasyon oswa postaj nan yon sit entènèt medya sosyal kreye yon pwoblèm sibstansyèl ak materyèl nan yon lekòl, kèlkeswa lè ak kote li te ye lè postaj la t ap fèt, elèv la ap sibi yon sanksyon estanda pou move konpòtman li dapre sa ki ekri nan Kòd Konduit Elèv la.

# Gid Disiplin

Gid sou Disiplin nan se yon enstriman dirijan yo genyen pou reponn kòm sa dwa lè elèv yo komèt kèk enfraksyon disiplinè, dapre *Kòd Konduit Elèv la*. Enstriman sa a prepare pou ofri konsistans nan tout nivo atravè Distri a yon fason pou discipline elèv yo ekitabeman soti nan yon lekòl ak yon lòt lè konpòtman egzijè disiplin andeyò klas.

Gid Disiplin nan pa aplike nan jesyon klas dapre jan pwofesè mande l, men okontrè kòm yon etap pwogresif lè yon elèv vyole lwa ki mande pou yon direktè/tris ak/oswa reprezantan l pou enpoze kèk konsekans. Kèk vyolasyon nan lwa yo tankou posesyon zam, agresyon, asèlman seksyèl, egzijè aksyon inisyèl Administratif tousuit.

Gid sou Disiplin nan prepare pou asiste w ak pitit ou a nan konpreyansyon konsekans yo nan lè gen vyolasyon lwa yo lekòl la. Pandan gen pi fò paran ki pa p bezwen famiyè ak gid sou disiplin, Komite Administratif ak Distri a vle asire pou paran yo okouran sou aksyon dirijan yo nan lekòl la lè elèv yo mal konpòte yo. GID sou DISIPLIN nan pèmèt dirijan yo bay pinisyon yo, nan kèlkeswa lekòl pitit ou a ye. Lè yon elèv gen miltip (anpil) vyolasyon nan yon sèl ensidan, tankou goumen avèk yon zam, dirijan an ap enpoze *konsekans ki pi sevè* yo.

Lwa (SB 7026) pou Sekirite Lekòl Piblik Segondè Marjory Stoneman Douglas ekzijè yon rekòmandasyon pou sèvis sante mantal ki obligatwa pou tout elèv ki komèt enfraksyon ki pral site la yo: (1)nenpòt elèv ki detèmine menase oswa fè yon fo temwayaj; (2) pote yon revolvè oswa zam; (3) nenpòt moun ki fè, afiche, oswa voye fè yon menas alekri oswa lòt anrejistremant, enkli anrejistremant elektwonik, pou komèt fiziyad an mas oswa yon aksyon teworis, sou nenpòt manyè ki ta pèmèt yon lòt moun temwen menas la. Anplis, rekòmandasyon pou sèvis sante mantal ap obligatwa pou nenpòt elèv yo rekòmande pou ekspilsyon.

Menmjan avèk Kòd Konduit pou Elèv la, avoka distri a revize GID Disiplin la chak ane, enkli paran, pwofesè, administratè, konseye, ak lòt reprezantan kominotè yo.

Ensidan “Discipline Referral” (reprimann ki dokimante nan dosye elèv la) yo nan Rejyon Palm Beach la klasifye kòm enfraksyon Nivo 1, Nivo 2, Nivo 3 oswa Nivo 4. Lè gen yon desizyon sou ki aksyon disiplinè k ap pran, direktè/tris oswa moun ki li deziye a ap konsidere laj elèv la, eksepsyonalite l, estati ELL li, konduit pase li, entansyon l, ak gravite ensidan an.

Yo mande dirijan yo pou pwodige disiplin nan yon fason pwogresif. Prensip ki mansyone la yo se pou itilize aksyon ki mwen sevè a men ki apwopriye pou movè konpòtman an. Dirijan yo kapab ogmante severite konsekans la si movè konpòtman an kontinye.



# Nivo 1

Konpòtman	Degre	Degre Aksyon Disiplinè
<p>Ensidan Nivo 1 yo se konpòtman ki twouble fonksyonman nòmal nan klas, lekòl, transpò oswa lòt aktivite ki andeyò kourikoulòm yo</p>	<p><b>Estrateji Korektif avan Aplikasyon Sanksyon Disiplinè</b></p>	<p>Direktè/tris oswa reprezantan lThe principal or designees <b>kapab</b> chwazi pou pi piti youn nan aksyon ki pi ba yo nan Nivo 1 an. Direktè/tris yo kapab otorize desizyon ki nan Nivo 2 yo pou ensidan nivo 1 ki repetitif, serye, oswa abityèl yo.</p>
<p><b>ENSIDAN NIVO 1</b></p>		<p><b>Responsablite Administratif</b></p>
<ul style="list-style-type: none"> <li>➤ Reta, Abityèl</li> <li>➤ Vagabondaj/absans san eksplikasyon</li> <li>➤ Andeyò zòn li sipoze ye</li> <li>➤ Kite lekòl la san pèmision</li> <li>➤ Vyolasyon Kòd Abiman</li> <li>➤ Fè karès an piblik</li> <li>➤ Triche (Pran poul)</li> <li>➤ Pa respekte prensip lekòl yo</li> <li>➤ Vyolasyon prensip otobis yo</li> <li>➤ Mal itilize òdinatè/teknoloji (ka minè)</li>   <li>➤ Jwèt oswa konpòtman destriktif (twoublan)</li> <li>➤ Langaj ensiltan</li> <li>➤ Konfwontasyon</li> <li>➤ Mansonj/Fè tèt li pase pou yon lòt moun</li> <li>➤ Vyolasyon Telefòn pòtab/Teknoloji</li>   <li>➤ Atik ki Entèdi</li> <li>➤ Vant oswa distribisyon/materyèl ki pa otorize</li>   <li>➤ Aktivite inapwopriye</li> <li>➤ Dezobeyisans/Ensibòdinasyon</li> </ul>	<ul style="list-style-type: none"> <li>➤ Revize Matris Atant yo</li>   <li>➤ Re-anseye Konduit</li> <li>➤ Antrènman</li> <li>➤ Devwa Refleksyon</li> <li>➤ Lèt Ekskiz</li> </ul>	<ul style="list-style-type: none"> <li>➤ Kontakte Paran/Responsab <b>(M)</b></li> <li>➤ Konferans ak Elèv <b>(M)</b></li> <li>➤ Pou elèv ESE yo, gade nan paj 30 (pwosesis IDEA)</li> </ul> <p><b>AKSYON NIVO 1</b></p> <ul style="list-style-type: none"> <li>➤ Konferans avèk Paran an (yo)</li> <li>➤ Rekòmandasyon bay Konseye Lekòl</li> <li>➤ Rekòmande Seyans Medyasyon ak yon Kamarad</li> <li>➤ Rekòmandasyon pou Medyasyon Administratif</li> <li>➤ Kontra Konpòtman</li> <li>➤ Reyinyon sou Plan (IEP, 504, LEP)</li> <li>➤ Rapò Jounalye/Chak Semèn</li> <li>➤ Chanjman Orè</li> <li>➤ Paran/Responsab vin lekòl avèk elèv la</li> <li>➤ Restitasyon Volontè</li> <li>➤ Plas fiks nan Otobis</li> <li>➤ Repa midi an Silans/ Detansyon nan Moman Repa Midi</li> <li>➤ Retni apre lekòl</li> <li>➤ Retni pwolonje oswa miltip</li> <li>➤ Retni apre lekòl</li> <li>➤ Konfiskasyon</li> <li>➤ Rezolisyon konfli</li> <li>➤ Gid</li> <li>➤ Rekòmandasyon bay ajans Eksteryè</li> </ul>
<p><b>*Rekòmandasyon bay Ekip ki baze nan lekòl Obligatwa</b></p>		<p><b>M = Obligatwa</b></p>

## Nivo De (2)

<p style="text-align: center;"><b>Konpòtman</b></p> <p>Ensidan nivo 2 pi grav pase ensidan nivo 1. Konpòtman sa yo entèfere seryezman avèk pwosesis aprantisaj la ak/oswa byennèt lòt moun.</p> <p style="text-align: center;"><b>ENSIDAN NIVO 2</b></p> <ul style="list-style-type: none"> <li>➤ Arasman (non seksyèl)*</li> <li>➤ Dezòd nan Otobis</li> <li>➤ Langaj pwofàn oswa Obsèn</li> <li>➤ Menas, non kriminèl*</li> <li>➤ Agresyon fizik*</li> <li>➤ Konpòtman Repetitif ki twoublan *</li> <li>➤ Dezobeyisans Repete</li> <li>➤ Entimidasyon/Entimidasyon sou entènèt*</li> <li>➤ Vandalis/Kraze Brize mwens pase \$1000</li> <li>➤ Ti vòl oswa vòl ki pa depase \$750</li> <li>➤ Posesyon pwodui an tabak (enkli Tabak an Vapè)**</li> <li>➤ Pa vini nan retni (Regilye)</li> <li>➤ Pa vini nan retni (Samdi)</li> <li>➤ Fedatifis/Peta *</li> <li>➤ Fòje dokiman/siyati</li> <li>➤ Jwèt aza *</li> <li>➤ Asèlman seksyèl *</li> <li>➤ Posesyon Lòt Enstriman oswa Objè</li>   <li>➤ Deklarasyon menasan,</li> <li>➤ ki pa kriminèl*</li> <li>➤ Aktivite inapwopriye ki grav*</li> <li>➤ Triche Grav</li> </ul> <p><b>*Rekòmasyon bay Ekip ki Baze nan Lekòl la Obligatwa</b></p>	<p style="text-align: center;"><b>Responsablite Administratif</b></p> <ul style="list-style-type: none"> <li>➤ Investigasyon</li> <li>➤ Deklarasyon temwen</li> <li>➤ Pou elèv ESE yo, gade nan paj 30 (pwosesis IDEA)</li> </ul> <p style="text-align: center;"><b>Degre</b></p> <p style="text-align: center;"><b>Estrateji Korektif avan Aplikasyon Sanksyon Disiplinè</b></p> <ul style="list-style-type: none"> <li>➤ Investigasyon</li> <li>➤ Deklarasyon temwen</li> <li>➤ Revize Matris Atant yo</li> <li>➤ Antrènman</li> <li>➤ Devwa Refleksyon</li> <li>➤ Lèt Ekskiz</li> <li>➤ Siyen pou Antre/Siyen pou Soti</li> <li>➤ Jistis Restoratif</li> <li>➤ Efè domino</li> <li>➤ Akò pou rete adistans</li> <li>➤ Plan pou pwoteksyon viktim</li> </ul>	<p style="text-align: center;"><b>Degre Aksyon sou Disiplin yo</b></p> <p>Kote sa apwopriye direktè/tris oswa moun deziye a dwe aplike disiplin yon fason pwogresif. Direktè/tris oswa moun deziye <b>kapab</b> seleksyone youn nan estrateji yo ki nan Nivo 1 an, ansanm avèk yon aksyon nan Nivo 2.</p> <p style="text-align: center;"><b>Responsablite Administratif</b></p> <ul style="list-style-type: none"> <li>➤ Kontakte Paran/Responsab <b>(M)</b></li> <li>➤ Konferans ak Elèv <b>(M)</b></li> <li>➤ Pou elèv ESE yo, gade nan paj 30 (pwosesis IDEA)</li> </ul> <p style="text-align: center;"><b>AKSYON NIVO 2</b></p> <ul style="list-style-type: none"> <li>➤ Medyasyon</li> <li>➤ Kontra Konpòtman</li> <li>➤ Reyinyon sou Plan (IEP, 504, LEP)</li> <li>➤ Rapò Jounalye/Chak Semèn</li> <li>➤ Restitasyon Volontè</li> <li>➤ Jistis Restoratif</li> <li>➤ Sèvis Kominotè</li> <li>➤ Pèt Privilèj</li> <li>➤ Konfiskasyon</li> <li>➤ Entèvansyon nan lekòl</li> <li>➤ Sispansyon nan lekòl oswa vityèl</li> <li>➤ Jou pou pase an retni</li> <li>➤ Pwogram ATOD **</li> <li>➤ Sispansyon nan otobis</li> <li>➤ Sispansyon andeyò lekòl pou 1-3 jou</li> </ul> <p>** 1<sup>ye</sup> Ofans – Vyolasyon Tabak - bay elèv la yon opòtinite pou fè echanj 2 jou nan Sispansyon obligatwa 3 jou Andeyò lekòl pou pwogram altènatif Distri a apwouve a.</p> <p>** 2<sup>em</sup> Ofans – Vyolasyon Tabak - bay elèv la yon opòtinite pou fè echanj 2 jou nan Sispansyon obligatwa 5 jou Andeyò lekòl pou pwogram altènatif Distri a apwouve a.</p> <p>** 3<sup>yem</sup> Ofans - Vyolasyon Tabak - MANDE Konferans Paran ak 5 jou OSS.</p> <p>*Vyolasyon Tabak Repete mande 10 jou OSS <b>M = Obligatwa</b></p>
---	--	--



# Nivo 3

<p><b>Konpòtman</b></p> <p>Ensidan nivo 3 pi grav pase ensidan nivo 2. Ensidan sa yo koze twoub konsiderab nan pwosesis aprantisaj la. Ensidan sa yo koze enkyetid pou sante ak/oswa sekirite, oswa domaj sou pwopriyete lekòl.</p> <p><b>ENSIDAN NIVO 3</b></p> <ul style="list-style-type: none"> <li>➤ Batay</li> <li>➤ Agresyon vèbal sou elèv/lòt moun</li> <li>➤ Agresyon vèbal sou anplwaye distri lekòl la</li> <li>➤ Manyen yon lòt moun ilegalman ak fòs oswa vyolans/Agresyon</li> <li>➤ Ekstòsyon/Chantaj/Kontrent</li> <li>➤ Vòl</li> <li>➤ Toumante nouvo elèv</li> <li>➤ Vòl egal oswa pi plis pase \$750</li> <li>➤ Mechanste Kriminèl ki tonbe anba - \$1000</li> <li>➤ Kraze ak antre pa fòs / vòlè</li> <li>➤ Move izaj konpitè/teknoloji (Grav)</li> <li>➤ Kondui machin mal</li> <li>➤ Vòlè machin</li> <li>➤ Dokiman fòje oswa fwodile</li> <li>➤ Agresyon Seksyèl</li> <li>➤ Izaj/posesyon/kenbe preskripsyon medikaman ki pa otorize ***</li> <li>➤ Izaj entoksikan ***</li> <li>➤ Alkòl ***</li> <li>➤ Dwòg parafenalya ***</li> <li>➤ Dwòg/Imitasyon Dwòg reprezante kòm dwog (posesyon/izaj/antrepo) ***</li> <li>➤ Vant/Dsitribisyon Vape/ENDS Parafenalya (tabak) ***</li> <li>➤ Menas/Entimidasyon</li> <li>➤ Dezòd nan yon Lekòl</li> <li>➤ Vyolasyon pwopriyete</li> <li>➤ Konduit Endesan, oswa aksyon obsèn</li> <li>➤ Enkonduit seksyèl</li> <li>➤ Posesyon atik ki danjere <b>MHR</b></li> </ul>	<p><b>Administratif responsablite</b></p> <ul style="list-style-type: none"> <li>➤ Envestige <b>(M)</b></li> <li>➤ Deklarasyon temwen <b>(M)</b></li> <li>➤ Fè Polis Lekòl Konnen <b>(M)</b></li> <li>➤ Rekòmandasyon bay Lekòl Ekip ki Baze nan Lekòl <b>(M)</b></li> <li>➤ <b>MHR</b>=Rekòmandasyon Sèvis Sante Mantal <b>(M)</b></li> </ul> <p>Pou elèv ESE yo, gade nan paj 30 (pwosesis IDEA)</p>	<p><b>Degre Aksyon sou Disiplin yo</b></p> <p>Direktè/tris oswa reprezantan l <b>dwe</b> chwazi omwen youn nan aksyon Nivo 3 ki pa obligatwa yo.</p> <p><b>Responsablite Administratif</b></p> <ul style="list-style-type: none"> <li>➤ Kontakte Paran/Responsab <b>(M)</b></li> <li>➤ Konferans ak elèv la <b>(M)</b></li> <li>➤ Pou elèv ESE yo, gade nan paj 30 (pwosesis IDEA)</li> </ul> <p><b>AKSYON NIVO 3</b></p> <ul style="list-style-type: none"> <li>➤ Konfiskasyon (kote sa aplikab)</li> <li>Jistis Restoratif</li> <li>➤ Sèvis Kominotè</li> <li>➤ Pèt aktivite ekstra eskolè</li> <li>➤ Sispanasyon nan lekòl oswa vityèl</li> <li>➤ Jou pou pase an retni</li> <li>➤ Sispanasyon nan lekòl 1-5 jou</li> <li>➤ Rekòmandasyon Prensipal la pou Ensidan Grav</li> </ul> <p><b>Ofans Alkòl ak Lòt Dwòg</b></p> <p>*** 1<sup>ve</sup> Ofans – 5 jou OSS/3 sispanasyon epi patisipe nan yon pwogram alkòl oswa lòt pwogram pou konbat dwòg (AOD)</p> <p>*** Ofans AOD repete – 10 jou OSS/5 sispanasyon pou patisipe nan pwogram AOD ki apwouve</p> <p><b>M = Obligatwa</b></p>
--	--	--

# Nivo 4

<p style="text-align: center;"><b>Konpòtman</b></p> <p>Konpòtman sa yo se yo ki pi grav nan tout move konduit elèv epi ki menase lavi</p> <p>****<b>MHR</b> pou tout nivo 4</p> <p style="text-align: center;"><b>Ensidan NIVO 4</b></p> <p style="text-align: center;"><b>ENSIDA</b></p> <ul style="list-style-type: none"> <li>➤ Menas vyolans iminan, wo nivo****</li> <li>➤ Tantativ Aksyon Kriminèl Kont yon Moun ****</li> <li>➤ Posesyon Zamafe, Revolvè, Fizi, Fizichas****</li> <li>➤ Revolvè, Fizi, Fizichas****</li> <li>➤ Agresyon sou Ofisyè Polis Officer</li> <li>➤ Posesyon, Izaj, Vant, Antrepo, oswa Distribisyon yon Objè Eksplozif ****</li> <li>➤ Distribution of an Explosive Device****</li> <li>➤ Vant, Entansyon pou vann, oswa</li> <li>➤ Distribisyon Dwòg, Imitasyon</li> <li>➤ Medikaman ki Reprezante kòm Dwòg, oswa Medikaman sou Preskripsyon</li> <li>➤ Agresyon Grav</li> <li>➤ Frape oswa bat elèv/moun sevèman (anplwaye ki pa nan distri a)</li> <li>➤ Student/ Person (Non-School</li> <li>➤ Vòl a men ame (ak vòl ak zamafe)****</li> <li>➤ Frape oswa Bat Anplwaye Komite Dirijan Lekòl</li> <li>➤ Agresyon Seksyèl</li> <li>➤ Kaptire, oswa anlve***</li> <li>➤ Mete Dife****</li> <li>➤ Menas Bonm****</li> <li>➤ Afiche/Transmèt Menas sou Mas Fiziyaad oswa Teworis****</li> <li>➤ Omisid ****</li> <li>➤ Zam****</li> </ul>	<ul style="list-style-type: none"> <li>➤ <b>Administratif</b></li> <li>➤ <b>responsablite</b></li> <li>➤</li> <li>➤ Envestige <b>(M)</b></li> <li>➤ Deklarasyon temwen <b>(M)</b></li> <li>➤ Enfòmè Biwo Rejyonal <b>(M)</b></li> <li>➤ Enfòmè Safe Schools <b>(M)</b></li> <li>➤ Fè Polis lekòl Konnen <b>(M)</b></li> <li>➤ <b>MHR=Rekòmandasyon</b></li> <li>➤ Sèvis Sante Mantal <b>(M)</b></li> <li>➤ Services Referral <b>(M)</b></li> <li>➤ <b>Evalyasyon Menas</b></li> <li>➤ <b>Reyinyon Ekip (M)</b></li> <li>➤ <b>Refere bay SBT (M)</b></li> <li>➤ Pou elèv ESE yo, gade nan paj 30 (pwosesis IDEA)</li> </ul>	<p style="text-align: center;"><b>Konsekans Disiplinè</b></p> <p>Direktè/tris oswa responsab yo <b>dwe</b> itilize Aksyon Nivo 4 sa yo</p> <p style="text-align: center;"><b>AKSYON NIVO 4</b></p> <ul style="list-style-type: none"> <li>➤ Kontakte Paran/Responsab <b>(M)</b></li> <li>➤ Konferans ak elèv la <b>(M)</b></li> <li>➤ Konfisaksyon ( si sa aplikab) <b>(M)</b></li> <li>➤ Sispansyon nan lekòl 10-5 jou <b>(M)</b></li> <li>➤ Rekòmandasyon pou ekspilsyon oswa pinisyon pou ensidan grav****<b>(M)</b></li> <li>➤ Expulsion or Severe Incident Assignment**** <b>(M)</b></li> </ul> <p style="text-align: center;"><b>M = Obligatwa</b></p>
--	--	--

# Konsekans Distri a te enpoze

Konsekans lekòl kapab rekòmande men se sèl distri a ki kapab enpoze yo.

## Plasman altènatif ann atandan Ekspilasyon

Distri a ap plase elèv nan yon sit Edikasyon Altènatif: ann atandan desizyon revizyon yon Komite Displin.

**Plasman nan yon pwogram espesyal/ Lekòl Altènatif/ Pwogram Altènatif (Distri-plase)** Distri a ap plase elèv nan yon lekòl altènatif pou yon peryòd tan byen detèmine. (Selon Règleman Komite Dirijan 8.13)

## Divèsyon Jivenil Kriminèl

Distri a ap travay an kolaborasyon avèk Depatman Jistis Jivenil pou rekòmande elèv ki komèt yon ofans kriminèl pou yo pèmèt yo patisipe nan yon pwogram sitasyon sivil oswa divèsyon pre-arrestasyon similè.

## Ekspilasyon

Anilasyon dwa ak obligasyon yon elèv genyen pou li ale nan lekòl piblik anba kondisyon komite dirijan lekòl la tabli ak yon peryòd tan ki pa depase rès tan tèm nan oswa ane eskolè a plis yon lòt ane. Yo kapab enpoze ekspilasyon avèk oswa san sèvis edikatif kontini epi yo dwe rapòte l kòm sadwa. Lwa Florid 1003.01(6). (Daprè règleman 5.1814 Komite Dirijan Lekòl la).

## Sispansyon Pou Ensidan Feloni

Yo dwe itilize kòd ensidan sa a pou elèv yo te mete deyò pou feloni dapre atik lwa Florid § 1006.09(2) ak SBER 6A-1.0956, epi yo rekòmande pou yo ale nan yon pwogram altènatif jiskaske elèv la ajiste li. Si yo jwenn elèv la koupab, direktè/tris la kapab rekòmande ekspilasyon. (Daprè règleman 5.1875 Komite Dirijan Lekòl la).

## Onore yon ekspilasyon yon Lòt Distri

Distri Lekòl Rejyon Palm Beach ap onore ekspilasyon yon lòt distri lekòl te enpoze si se yon ofans ki te merite ekspilasyon nan Rejyon Palm Beach.

## IAES

Etablisman Edikasyon Altènatif pa Enterim pou yon elèv ESE ki rive jiska karant senk (45) jou kalandriye san konsantman paran pou:

- a. Posesyon zam danjere nan lekòl oswa nan aktivite lekòl; oswa
- b. Posesyon, itilizasyon, vant oswa solisitasyon yon sibstans ilegal pandan nou nan lekòl oswa nan aktivite lekòl ; oswa
- c. Domaj Fizik Grav

## Sispansyon Alontèm (Distri a apwouve epi aplike)

Atik Lwa Florid § 1006.09(1) (b) Bay Sipèntandan an pèmisyon pou li pwoloje yon sispansyon a plis pase 10 jou lekòl si yo te rekòmande pou yo ekspilse elèv la.

## Rekòmandasyon bay Tribinal oswa Otorite Jivenil

Distri a kapab refere elèv atravè kèk tip aksyon pou nenpòt rezon swa bay tribinal oswa bay otorite jivenil yo.

**Sispansyon Vityèl**

Si Distri a ap itilize aprantisaj adistans pou nenpòt rezon, Distri a pral itilize "Sispansyon Vityèl" pou elèv ki komèt yon enfraksyon nan Kòd Konduit Elèv la ki mande yon sispansyon.

## Otorizasyon pou Sispanyon

Sispanyon yon elèv nan lekòl poutèt li komèt youn nan enfraksyon ki jistifye sispanyon an dapre Kòd Konduit sou Konpòtman Elèv nan Rejyon Palm Beach ap aplikab sèlman si ofans la gen rapò ak aktivite lekòl oswa prezans lekòl.

Ofans sa yo kapab rive nenpòt lè, tankou paegzanp, men pa sèlman sa, pandan elèv la sou lakou lekòl; lè li nan otobis lekòl oswa pandan lekòl la ap òganize yon aktivite. Yo kapab bay sispanyon pou pa monte otobis tou lè gen dezòd oswa enfraksyon ki fèt andedan machin transpò lekòl la.

Nenpòt lè yon lekòl ta sispann yon elèv pou yon total **dis (10)** jou lekòl pandan ane eskolè a, lekòl la dwe enfòm biwo Sipèntandan/t rejyonal la ak refere elèv la bay ekip ki baze nan lekòl la pou diskisyon nesèsè ak entèvansyon posib.

Sispanyon enfòmèl (sa vle di: mande paran an pou kenbe timoun nan lakay sou siveyans paran an oswa voye elèv la lakay li san reyinyon oswa san dokimantasyon ofisyèl) se yon vyolasyon lwa sou lekòl obligatwa nan Eta Florid, Lwa sou Edikasyon pou moun ki genyen Andikap (IDEA) ak Règleman Distri a. Sa entèdi.





## Pwosesis Apèl pou Sispansyon

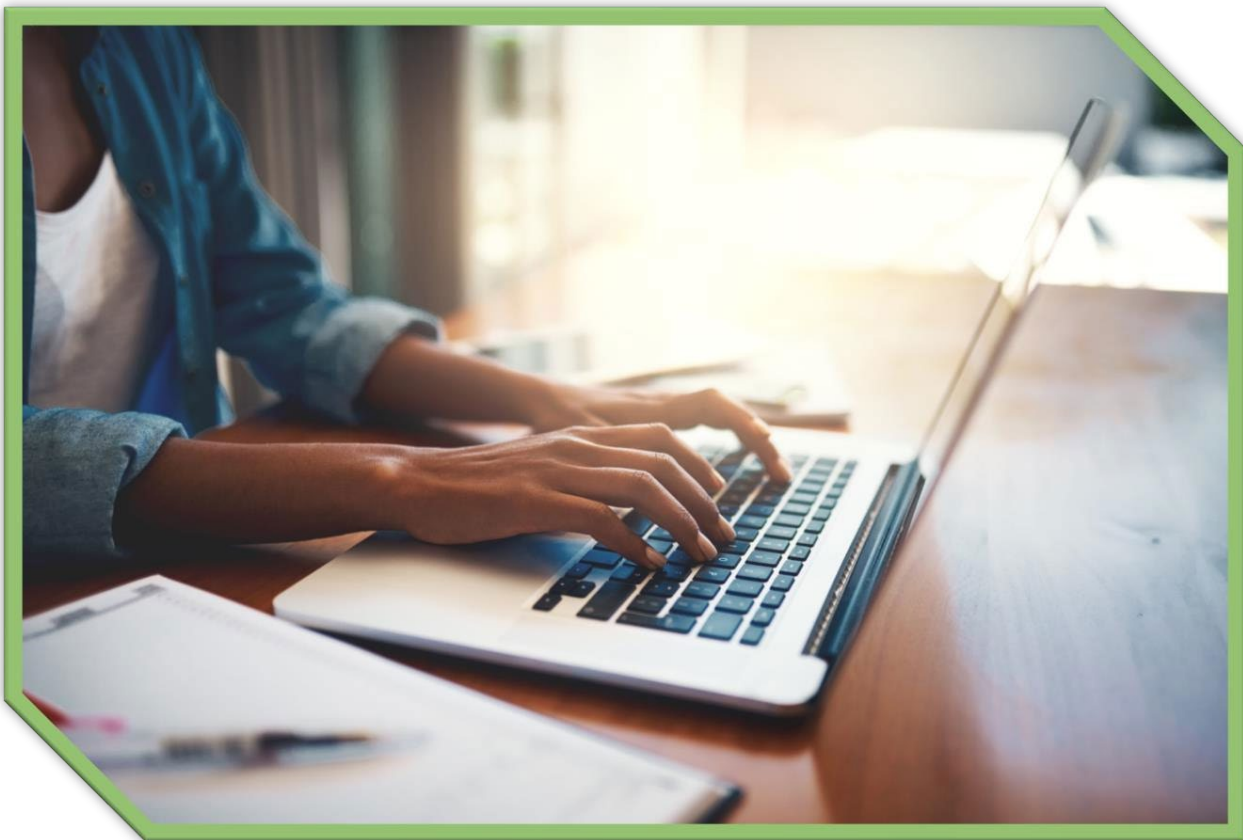
Direktè/tris la ap avize paran oswa responsab yo, nan lang natifnatal yo, sou pwosedi apèl pou yon sispansyon pou pa vin lekòl. Apèl la dwe fèt an premye ak direktè/tris lekòl la. Direktè/tris lekòl la dwe pran yon desizyon nan 24 èdtan apre li fin jwenn resi apèl la. Si paran yo pa dakò ak desizyon direktè/tris la, yo kapab fè apèl ak Sipèentandan Rejyonal/ Pedagojik la oswa moun ki anchaj la. Reyinyon an ta dwe fèt tousuit apre demann paran an; pandan peryòd apèl la, sispansyon an rete anefè pou tout tan yo endike l la.

Rrezilta apèl la enkli, men li pa limite ak:

1. Kenbe sispansyon an nan tout aspè li.
2. Modifikasyon penalite ki enpoze yo.
3. Anile sispansyon an epi retire sispansyon an nan dosye elèv la.

Paran yo dwe resevwa notifikasyon sou desizyon apèl la.

Remak: Si yo rekòmande ekspilsyon oswa pinisyon pou ensidan sevè kont elèv la, olye Rejyon an, se Komite Revizyon Disiplin nan k ap tande apèl la.



# Disiplin pou Elèv dapre IDEA

## 1. Lwa ak Prensip

- a. Se lwa ak règleman federal ki pase nan kad Lwa sou edikasyon pou moun ki gen andikap yo (abreje "IDEA" ann anglè) ansanm ak lwa nan Eta Florid ak règleman Komite Dirijan an.
- b. Si distri a konnen oswa ta dwe konnen yon elèv kapab elijib pou edikasyon espesyal ak sèvis ki konekte ak sa, men yo poko detèmine elijiblite sa a, elèv sa a kapab benefisye tout oswa nenpòt nan pwoteksyon ki defini nan règleman sa a.

## 2. Sispansyon

- a. Sispansyon vle di ranvwa tanporè elèv la pou pa vini nan klas li ni lekòl la, ni nan okenn lòt aktivite lekòl la ap fè pandan yon peryòd ki pa dwe depase plis pase dis (10) jou suivi suivi lekòl nan yon ane. Pou nenpòt ranvwa lakay, menmsi dosye pou yon ranvwa fòmèl pako fini oswa konplete, yo dwe toujou konte 10 jou a kanmenm. Tout jou yon elèv ki andikape pase andeyò lekòl la kòm rezilta aksyon yo pran kont li, fòmèl oswa enfòmèl, aplike nan limit 10 jou a.
- b. Yon direktè (tris )/moun li deziye gen dwa retire yon elèv ki elijib pou sèvis dapre IDEA pou jiska dis **(10) jou lekòl suivi suivi nan kalandriye anyèl** la pou enfrazsyon disiplin (yo).
- c. Avan yo konsidere sispansyon an, lekòl la te dwe fè ak dokimante tout tantativ rezonab pou itilize mwens Altènativ ak/oswa entèvansyon restriktif ki ta kapab diminye konpòtman endezirab ki pa apwopriye a.
- d. Yo kapab bay sèvis edikatif pandan dis (10) jou sa yo, men yo pa oblije.
- e. Si yo arete yon elèv ESE sou lakou lekòl la **epi** ranvwaye li, jou sa yo konte nan di (10) jou akimile yo bay yo pou chak ane akademik.
- f. Ekip IEP a dwe reyini pa pita pase dizyèm (10<sup>yèm</sup>) jou sispansyon kimilatif la pou:
  - i. Detèmine si konpòtman elèv la se yon rezilta oswa yon manifestasyon andikap la.
  - ii. Kòmanse yon FBA oswa reyegzamine FBA aktyèl elèv la ak plan entèvansyon.
  - iii. Si konpòtman an se yon rezilta andikap elèv la, revize plan IEP elèv la.
- g. Revizyon Detèminasyon Manifestasyon an (MDR) dwe fè pati reyinyon IEP a

- i. Lè y ap fè yon detèminasyon manifestasyon, distri a, paran an ak manm konpetan nan ekip la dwe revize ak pran an konsiderasyon Pwogram aktyèl elèv la ak istwa ka a; sa enkli tout enfòmasyon enpòtan nan vi elèv la, plan akomodasyon elèv la, nenpòt obsèvasyon pwofesè ak nenpòt enfòmasyon enpòtan paran yo bay.
  - ii. Ansuit, ekip la dwe detèmine: (a) Si konduit la se rezilta oswa gen yon relasyon dirèk e sibstansyèl ak andikap elèv la; oswa (b) Si konduit la se te rezilta dirèk akoz yo pa t aplike IEP a. Yon konsansis ant manm ekip la dwe kreye detèminasyon sa yo epi detèminasyon konsa ap baze sou revizyon enfòmasyon ekip la. Si swa (a) oubyen (b) aplikab, y ap detèmine konduit la se manifestasyon andikap elèv la.
- h. Yo dwe envite paran legal/responsab elèv la pou li patisipe kòm yon manm nan ekip IEP a epi direktè/tris la oswa reprezantan li dwe pran etap ki rezonab pou fè sèten youn oswa toude paran timoun ki gen andikap la prezan nan reyinyon an oswa te jwenn privilèj pou patisipe; sa enkli pwograme reyinyon an pou yon lè ak yon plas tout moun dakò. Si pa gen youn nan paran yo ki kapab vini nan reyinyon an, direktè/tris oswa reprezantan li dwe itilize lòt metòd pou asire gen patisipasyon paran; sa enkli apèl endividyèl oswa an gwoup. Paran legal la/responsab la dwe resevwa yon kopi sovgaad pou pwosedi yo (papyè ki eksplike dwa paran an).
- i. Yon lekòl pa kapab fè yon reyinyon paran obligatwa pazavan yon elèv ESE retounen nan lekòl la aprè li te sou sispansyon. Yo kapab sigjere yon reyinyon men elèv la gen dwa pou li jwenn edikasyon anba prensip EDEA a aprè dis (10) jou akimile pou ane eskolè a menmsi paran an pa vini nan reyinyon an.
- j. Si konpòtman elèv la se yon manifestasyon andikap li, eki IEP a dwe fè yon evalyasyon konpòtman fonksyonèl epi aplike yon plan sipò konpòtman ki genyen ladan li pwovizyon Sipò Entèkansyon Konpòtman Pozitif si yon tèl evalyasyon pou konduit pa t konplete avan konpòtman an. Si yo te devlope yon plan sipò konpòtman, komite a dwe revize IEP a, modifye li, si nesèsè, pou adrese konpòtman an ak enkli pwovizyon Entèkansyon Konpòtman Pozitif ak Sipò a *epi retounen plase elèv la kote li te soti a*. Anyen pa dwe konsidere kòm obstak pou anpèche ekip la pwopoze lòt plasman depi plasman an apwopriye epi li nan anviwònman ki pi restriktif la.
- k. Si ekip IEP a detèmine konpòtman elèv la pa yon manifestasyon, lè sa a yo kapab ranvwaye elèv la la menm jan yo anwaye yon elèv ki pa kalifye pou sèvis anba IDEA a. Neyanmwon, yon tèl elèv dwe kontinye resevwa sèvis edikatif li pou yo kapab pèmèt elèv la kontinye patisipe nan kourikoulòm edikasyon jeneral la byenke se sou yon lòt fòm; ak pou pwogrese nan akonpli objektif ki etabli nan IEP elèv la epi resevwa, jan sa apwopriye, yon evalyasyon konpòtman fonksyonèl, yon sèvis entèkansyon konpòtman ak yon modifikasyon ki te fèt pou adrese vyolasyon konpòtman pou sa pa rive ankò.

**3. Sispansyon nan Otobis.** Sispansyon yon elèv ESE nan otobis dwe fè pati dis (10) jou akimile a si elèv la bezwen transpò pou li gen aksè ak FAPE ak yon mwayen altènatif pou li vini lekòl la pa disponib.

#### 4. Sispansyon nan Lekòl

- a. Sispansyon nan lekòl se yon ranvwa tanporè yo egzèse sou yon elèv pou li pa suiv pwogram regilye lekòl la pandan yo plase li nan yon pwogram altènatif tankou sa ki nan règleman Florid, sou sipèvisyon komite distri a, ki pa dwe depase dis (10) jou lekòl.
- b. Yo dwe kontinye bay yon elèv sèvis nan plan IEP li a pandan li nan sispansyon nan lekòl la.
- c. Li entèdi pou ap plede retire yon elèv nan sal ESE/regilye li pandan li nan sispansyon nan lekòl la.

#### 5. Ekspilsyon

- a. Ekspilsyon se anilasyon dwa ak obligasyon yon elèv pou ale nan yon lekòl piblik dapre kondisyon komite dirijan an pou yon peryòd ki pa depase rès tèm la oswa ane lekòl la ak 1 ane prezans adisyonèl .
- b. Yo pa kapab konsidere ekspilsyon pou elèv ki kalifye anba sèvis IDEA paske sa ta konsidere kòm yon sispansyon sèvis nan edikasyon pou peryòd tan sa a.

#### 6. Eksklizyon

- a. Yon eksklizyon ESE se anilasyon dwa ak obligasyon yon elèv genyen pou ale nan lekòl piblik anba kondisyon komite dirijan an etabli pou yon peryòd ki pa depase rès tèm nan oswa ane akademik la ak lòt ane prezans adisyonèl, bay sepandan, sèvis edikatif apwopriye sa yo devlope atravè yon Plan Edikasyon Endividyèl ("IEP") pral kontinye efektif atravè kèk lòt altènativ.
- b. Sèvis edikatif yo dwe pèmèt timoun nan kontinye patisipe nan kourikoulòm edikasyon jeneral la, byenke se sou yon lòt fòm; epi fè pwogrè rezonab pou atenn objektif ki tabli nan IEP timoun nan, epi enkli, jan sa apwopriye, yon evalyasyon konpòtman fonksyonèl, yon sèvis entèvansyon konpòtman ak yon modifikasyon ki te fèt pou adrese vyolasyon konpòtman pou sa pa rive ankò.

#### 7. Yon Revizyon Detèminasyon Manifestasyon (MDR)

- a. MDR se yon pwosesis ki pèmèt paran an ak lekòl la rankontre pou detèmine si elèv la sijè a chanjman disiplinè nan plasman pou konpòtman ki se yon manifestasyon andikap li genyen. Chak fwa yon elèv ki gen yon andikap sijè a yon chanjman disiplin

pou plasman (sa vle di sispanyon ekspilsyon), distri lekòl la dwe fè yon MDR nan yon peryòd di (10) jou depi yo te pran desizyon pou retire elèv la nan lekòl la.

- b. Si anvan yon reyinyon detèminasyon manifestasyon, Ekip la detèmine yon FBA ki nesesè pou yon elèv ki gen yon andikap, Ekip la pral san pèdi tan kòmanse FBA a ak ranvwaye disiplin elèv la jiskaske FBA a ap finl fèt. Ekip la ap konsidere done yo te rasanble nan FBA a pou detèmine si konpòtman elèv la se/ te yon manifestasyon andikap la. Manifestasyon Andikap la.

## 8. Aksyon Disiplinè pou Dwòg ak Zam

Yo kapab plase yon elèv ki gen andikap nan yon Anviwònman Edikatif Altènatif pa Enterim (*Interim Alternative Educational Setting ("IAES")*) pou jiska karantzenk (45) jou kalandriye san konsantman paran pou:

Posesyon zam danjere nan lekòl oswa aktivite lekòl òganize; oswa

Posesyon, itilizasyon, vant oswa solisasyon yon sibstans ilegal pandan ou nan

lekòl oswa

nan aktivite lekòl ap òganize; oswa

Ki kapab koze blesi fizik grav

Yon zam ki danjere se yon zam, aparèy, enstriman, materyèl oswa sibstans, anime oswa inanime, ki sèvi pou, oswa ki kapab itilize pou, oswa prepare pou, koze lanmò oswa domaj sou kò ki grav, eksepte si yon atik konsa pa enkli yon kouto nan pòch ak yon lèm ki gen mwens pase de pous edmi (2-½") nan longè.

Domaj grav sou kò defini kòm yon domaj sou kò ki angaje yon ris sibstansyèl tankou lanmò; doulè fizik ekstrèm; defigirasyon pwolonje ak vizib; oswa pèt pwolonje oswa defisyans fonksyonman yon manm nan kò a, yon ògan oswa fakilte mantal. Ensidan kote premye swen oswa swen medikal pa nesesè pou yon blesi pa oblije pou yo rapòte yo nan SESIR.

9. **Plasman nan yon Anviwònman Edikatif Altènatif pwovizwa ("IAES")** se yon plasman trè limite ki pèmèt si sikonstans ki etabli nan paragraf 5(a) anwo yo ekziste:

- a. Plasman nan yon IAES kapab rive konfòmman a paragraf 5(a) anwo a kèlkilanswa konpòtman an se oswa pa yon manifestasyon andikap elèv la.
- b. Anba sikonstans ki table nan paragraf 5(a) anwo a, plasman nan yon IAES kapab rive sou demand direktè/tris la.

- c. Dwe gen yon reyinyon IEP ki fikse nan espas dis premye (10) jou plasman an. Direktè/tris la oswa reprezantan li dwe pran etap ki rezonab pou fè sèten youn oswa toude paran timoun ki gen andikap la prezan nan reyinyon an oswa te jwenn privilèj pou patisipe; sa enkli pwograme reyinyon an pou yon lè ak yon plas tout moun dakò. Si pa gen youn nan paran yo ki kapab vini nan reyinyon an, direktè/tris oswa reprezantan li dwe itilize lòt metòd pou asire gen patisipasyon paran; sa enkli apèl endividiyèl oswa an gwoup.
- d. Yo kapab fè reyinyon an san yon paran pa prezan si direktè/tris/reprezantan l pa kapab konvenk paran yo yo ta dwe prezan. Nan ka sa a, distri a ap konsève yon dosye ki gen tout tentativ yo te fè pou jwenn yon akò mityèl nan lè ak plas.
- e. Paran legal la/responsab la dwe resevwa yon kopi sovgad pou pwosedi yo (papyè ki eksplike dwa paran an).
- f. Revizyon Detèminasyon Manifestasyon an MDR fè pati reyinyon IEP a.
- g. Lè y ap fè yon detèminasyon manifestasyon, distri a, paran an ak manm konpetan nan ekip la dwe revize ak pran an konsiderasyon pwogram aktyèl elèv la ak istwa ka a; sa enkli tout enfòmasyon enpòtan nan vi elèv la, plan akomodasyon elèv la, nenpòt obsèvasyon pwofesè ak nenpòt enfòmasyon enpòtan paran yo bay.
- i. Si anvan yon reyinyon detèminasyon manifestasyon, Ekip la detèmine yon FBA ki nesèsè pou yon elèv ki gen yon andikap, Ekip la pral san pèdi tan kòmanse FBA a ak ranvwaye disiplin elèv la jiskaske FBA a ap fini fèt. Ekip la ap konsidere done yo te rasanble nan FBA a pou detèmine si konpòtman elèv la se/ te yon manifestasyon andikap la.
- h. Ansuit, ekip la dwe detèmine: (a) Si konduit la se rezilta oswa gen yon relasyon dirèk e sibstansyèl ak andikap elèv la; oswa (b) Si konduit la se te rezilta dirèk akòz yo pa t aplike IEP a. Yon konsansis ant manm ekip la dwe kreye detèminasyon sa yo epi detèminasyon konsa ap baze sou revizyon enfòmasyon ekip la. Si swa (a) oubyen (b) aplikab, y ap detèmine konduit la se manifestasyon andikap elèv la.
- i. Yo dwe inisye yon Evalyasyon Konpòtman Fonksyonèl ("FBA") nan espas dis (10) jou plasman an. Estaf ki nan lekòl aktyèl elèv la ni nan lekòl avan an pral patisipe nan FBA a.
- j. Yo dwe devlope yon Plan Entèkansyon sou Konpòtman ("BIP") imedyatman aprè achèvmant FBA a.



- k. Sèvis edikatif pou detèmine nan espas dis (10) jou plasman dwe:
- i. Fasilite elèv la pwogrese yon fason apwopriye nan kourikoulòm jeneral la;
  - ii. Fasilite elèv la avanse yon fason apwopriye nan direksyon objektif IEP yo; ak objektif IEP yo; ak
  - iii. Enkli ladan l, selon jan li apwopriye, yon evalyasyon konpòtman fonksyonèl, sèvis entèvansyon konpòtmantal, ak modifikasyon ki deziyen pou adrese konpòtman ki lakoz vyolasyon an konsa pou l pa repete ankò.



# Disiplin pou Elèv dapre 504

1. Règleman sa a pou disiplin elèv ki kalifye pou sèvis anba seksyon 504 la te fèt pou konfòme ak lwa 6A-6.0331(8) komite edikasyon eta a, regilasyon seksyon 504 nan 34 F.R. Pati 104, ak 29 U.S.C. § 794 (“Seksyon 504”). Fraz “kalifye pou sèvis anba seksyon 504” fè referans ak elèv ki gen plan akomodasyon seksyon 504 aktif ak elèv ki gen andikap ki egzije plan seksyon 504. *Sepandan, pou objektif Règleman sa a, si sèl kontraryete elèv la se depandans nan dwòg ak alkòl, elèv pa kalifye pou pwoteksyon anba seksyon 504 oswa ADA si aktyèlman elèv la ap fè izaj dwòg ilegal oswa alkòl. Elèv konsa kapab discipline nan menm manyè ak lòt elèv pou posesyon dwòg ilegal oswa alkòl anba Règleman 5.1812 oswa 5.1813 [ak Règleman 5.1815] ak y ap resevwa menm pwosedi jis ak asistans pou dwòg menm jan ak lòt elèv yo anba Règleman sa yo.*
2. **Definisyon.** Mo sispansyon ak mete deyò elèv ki kalifye pou sèvis anba seksyon 504 ap gen siyifikasyon apre yo atravè Règleman sa a:
  - a. **Sispansyon.** Dapre Lwa Eta Florid 1003.01(5)(a) [ak Règleman 5.1815], yo defini sispansyon, ki konn vle di tou sispansyon deyò lekòl la, kòm yon ranvwa tanporè nan lekòl piblik la pou fè elèv sispann suiv kèlkeswa klas l ap pran lekòl la ak pou pa vini sou lakou lekòl la ni nan kèlkeswa lòt aktivite lekòl la ap fè, eksepte si direktè(tris) la oswa reprezantan li otorize sa, pandan yon peryòd ki pa dwe plis pase dis (10) jou lekòl (youn deyò lòt) ak ranvwaye elèv la sou responsablite paran responsab li ak yon seri devwadmezon byen detèmine pou elèv la fè lakay li. *Pou nenpòt ranvwa lakay, menmsi dosye pou yon ranvwa fòmèl pako fini oswa konplete, yo dwe toujou konte 10 jou a kanmenm. Tout jou yon elèv ki andikape pase andeyò lekòl la kòm rezilta aksyon yo pran kont li, fòmèl oswa enfòmèl, aplike nan limit 10 jou a.*
  - b. **Ekspilyon.** Dapre Lwa Eta Florid 1003.01(6), ak Règleman 5.1814, ekspilyon se anilasyon dwa ak obligasyon yon elèv pou ale an yon lekòl piblik dapre kondisyon komite dirijan distri a epi pou yon peryòd ki pa depase rès tèm la oswa ane lekòl la ak 1 ane adisyonèl. Yo kapab enpoze ekspilyon avèk oswa san sèvis edikatif kontini (anba Seksyon (4) (f) anba la a) epi yo dwe rapòte l kòm sadwa.
  - c. **Re-evalyasyon.** Elèv ki nan plan akomodasyon Seksyon 504 ki aktif ki rekòmande pou sispansyon pandan plis pase dis (10) jou, oswa pou ekspilyon, dwe genyen yon lòt evalyasyon ki fèt pou yo ankò avan yo ta dwe fè gwo chanjman siyifikatif nan plasman yo, dapre jan atik 34 C.F.R. § 104.35(d) mande sa. Elèv ki andikape, yo sispèk ki kalifye pou sèvis anba seksyon 504 la ki rekòmande pou sispansyon ki depase 10 jou, oswa ekspilyon, dwe genyen yon lòt evalyasyon ki fèt avan yo fè yon chanjman siyifikatif nan plasman, dapre jan atik 34 C.F.R. § 104.35(b) mande sa.

3. **Sispansyon elèv nan kad lwa seksyon 504/ADA.** Eksepte si li endike yon lòt jan nan plan akomodasyon yo, elèv ki kalifye pou sèvis nan kad seksyon 504 dwe suiv Règleman ki nan kòd konduit pou elèv la. Elèv ki elijib pou resevwa sèvis anba Seksyon 504/ADA a kapab jwenn sispansyon pou enfraksyon, jan sa defini pou tout elèv nan Règleman 5.1812 oswa 5.1813 [ak Règleman 5.1815], ak restriksyon annapre sa yo:

- a. **Sispansyon pou dis (10) jou kimilatif oswa mwens.** Eksepte si sa endike yon lòt jan nan plan akomodasyon yo, y ap suiv metòd aplikasyon sispansyon elèv [ki nan Règleman 5.1815] pou tout elèv ki kalifye pou resevwa sèvis Seksyon 504/ADA la ak rekòmande sispansyon pou dis (10) jou kimilatif oswa mwens.
- b. **Nenpòt sispansyon ki depase dis jou (10) kimilatif.** Okenn elèv ki kalifye pou jwenn sèvis anba Seksyon 504/ADA pa dwe jwenn sispansyon pou plis pase dis jou (10) kimilatif pandan ane eskolè a, eksepte atravè metòd sa a. Se responsablite direktè (tris) lekòl la oswa reprezantan li ki responsab pou kontwole tout sispansyon ki bay an seri oswa kimilatif. **REMAK:** Si yo te refere yon elèv pou evalyasyon ESE avan oswa pandan manifestasyon peryòd detèminasyon Seksyon 504 la, elèv sa a pwoteje anba lwa IDEA pou pwovizyon disiplin yo. Kidonk, ekip manifestasyon an dwe trete elèv la tankou yon elèv ESE. Direktè/tris oswa reprezantan li dwe notifye Ekip Miltidisciplinè 504 la imedyatman lè yon elèv ki kalifye oswa kapab kalifye pou sèvis nan kad Seksyon 504/ADA vyole kòd konduit elèv pral konsidere pou sispansyon pou plis pase dis (10) jou kimilatif pandan ane eskolè a.
  - i. Avan vennkat èdtan (24) tan rekòmandasyon pou sispansyon pwolonje a, direktè (tris)/reprezantan li dwe bay paran/responsab ak elèv ki genyen sispansyon pwopoze a, swadizan pou movèz konduit la, yon avètisman alekri, oswa ki kote ak ki lè ekip Miltidisciplinè 504 la ap fikse reyinyon an. Yo dwe bay enfòmasyon sou objektif, kantite patisipan ak ki kote reyinyon an ap fèt. Paran responsab elèv la dwe tou enfòm pou konnen Ekip Miltidisciplinè 504 la ap sèvi tou kòm ekip plan 504 la epi kapab chanje plan Seksyon 504 elèv la. Y ap bay responsab elèv la yon kopi Garanti legal dwa paran an pou Seksyon 504/ADA a.
  - ii. Direktè/tris la oswa reprezantan li dwe pran etap kirezonab pou fè sèten youn oswa toude paran timoun ki gen andikap la prezan nan reyinyon an oswa te jwenn privilèj pou patisipe; sa enkli pwograme reyinyon an pou yon lè ak yon plas tout moun dakò. Si pa gen youn nan paran yo ki kapab vini nan reyinyon

- Ekip IEP a, direktè/tris oswa reprezantan li dwe itilize lòt metòd pou asire gen patisipasyon paran; sa enkli apèl telefonik endividyèl oswa an gwoup.
- iii. *Fè yon reyinyon san prezans yon paran.* Yo kapab fè reyinyon an san yon paran pa prezan si direktè/tris/ reprezantan l pa kapab konvenk paran yo, yo ta dwe prezan. Nan ka sa a, distri a ap konsève yon dosye ki gen tout tentativ yo te fè pou jwenn yon akò mityèl nan lè ak plas.
  - iv. Kopi garanti legal dwa paran pou Seksyon 504/ADA a dwe poste ale jwenn paran an pamwayen kourye rekòmande oswa kourye ak resepsyon konfime (avi resepsyon egzijib) oswa direktè (tris) oswa reprezantan li dwe delivre kopi sa a pèsònèlman avan vennkat (24) èdtan pou pi piti avan reyinyon an. Yo dwe resevwa avi resepsyon pou lèt rekòmande a ak siyati paran an.
  - v. Avan pou yo kapab mete elèv la deyò lekòl la pou rekòmandasyon sispansyon an, direktè (tris) oswa reprezantan li dwe fikse avèk Ekip Miltidisciplinè 504 la yon analiz ensidan ki te lakoz rekòmandasyon pou sispansyon an.
  - vi. Manm komite a dwe gen ladan li kalite anplwaye sa yo:
    1. Yon sikològ lekòl kòm moun ki gen konesans metòd evalyasyon dapre andikap la.
    2. Si dosye andikap la se yon andikap medikal, enfimye lekòl la dwe prezan pou pale avèk sikològ la.
    3. Yon pwofesè, konseye akademik oswa yon moun apwopriye ki konnen elèv la.
    4. Yon administratè (ki pa dwe administratè ki fè rekòmandasyon an) kòm moun ki konnen metòd sispansyon/ekspilsyon.
    - 5.
  - vii. Ekip Miltidisciplinè 504 la pral revize ka a epi detèmine si konduit elèv la te oswa pa t yon manifestasyon<sup>1</sup> andikap pou rezon elèv la gen yon plan Seksyon 504. Yon Revizyon Detèminasyon Manifestasyon (MDR) se yon pwosesis kote paran yo ak lekòl la rankontre pou detèmine si elèv la te dwe anba yon chanjman disiplinè nan plasman pou konpòtman ki se yon manifestasyon andikap li. Chak fwa yon elèv ki gen yon andikap sijè a yon

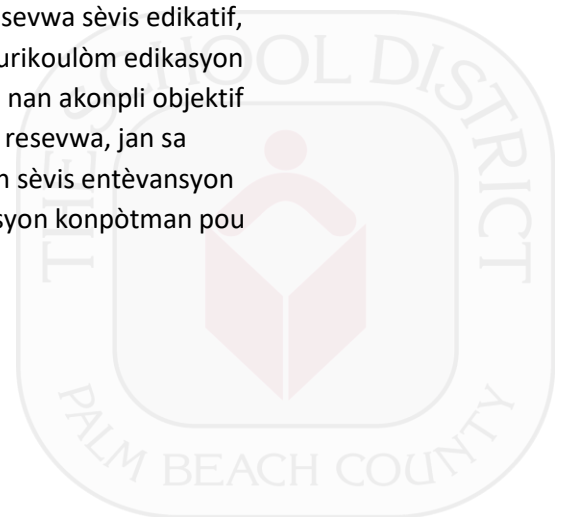
chanjman disiplin pou plasman (sa vle di sispansyon ekspilsyon),distri lekòl la dwe fè yon MDR nan yon peryòd dis (10) jou depi yo te pran desizyon pou retire elèv la nan lekòl

- viii. Lè y ap fè detèminasyon yon manifestasyon, distri a, paran, ak manm apwopriye ekip la dwe revize ak pran plan akomodasyon elèv la, nenpòt obsèvasyon pwofesè yo, rekòmandasyon/enfraksyon discipline pase yo ak nenpòt enfòmasyon apwopriye paran yo bay.
- ix. Ansuit, ekip la dwe detèmine: Si konduit la se rezilta oswa te gen yon relasyon dirèk e sibstansyèl ak andikap elèv la; oswa (b) Si konduit la se te rezilta dirèk akoz yo pa t aplike Plan akomodasyon Seksyon 504 la. Yon konsansis ant manm ekip la dwe kreye detèminasyon sa yo epi detèminasyon konsa ap baze sou revizyon enfòmasyon ekip la. Si swa (a) oubyen (b) aplikab, y ap detèmine konduit la se manifestasyon andikap elèv la.
- x. "PBSD 2209" se fòm ki eksplike pwosedi Detèminasyon Manifestasyon Andikap pou elèv ki gen Plan Seksyon 504 yo"
  - 1. Si anvan yon reyinyon detèminasyon manifestasyon, Ekip la detèmine yon FBA ki nesèsè pou yon elèv ki gen yon andikap, Ekip la pral san pèdi tan kòmanse FBA a ak ranvwaye disiplin elèv la jiskaske FBA a ap fini fèt. Ekip la ap konsidere done yo te rasanble nan FBA a pou detèmine si konpòtman elèv la se/ te yon manifestasyon andikap la. Manifestasyon Andikap la.
- xi. Si Ekip Miltidisiplinè a detèmine konpòtman elèv la pa yon manifestasyon, lè sa a yo kapab ranvwaye elèv la menm jan yo ranvwaye yon elèv ki pa kalifye pou sèvis anba Seksyon 504. Neyanmwon, yon tèt elèv dwe kontinye resevwa sèvis edikatif li pou yo kapab pèmèt elèv la kontinye patisipe nan kourikoulòm edikasyon jeneral la, byenke se sou yon lòt fòm; ak pou pwogrese nan akonpli objektif ki etabli nan plan akomodasyon Seksyon 504 elèv la epi resevwa, jan sa apwopriye, yon evalyasyon konpòtman fonksyonèl, yon sèvis entèvansyon konpòtman ak yon modifikasyon ki te fèt pou adrese vyolasyon konpòtman pou sa pa rive ankò.
- xii. Si yo detèmine konpòtman elèv la se yon manifestasyon andikap li,

Ekip Miltidisciplinè a dwe fè yon evalyasyon konpòtman fonksyonèl epi aplike yon plan sipò konpòtman ki genyen ladan li pwovizyon entèvansyon Konpòtman Pozitif ak Sipò, si yon tèl evalyasyon pou konduit pa t konplete avan konpòtman an. Si li te devlope yon plan sipò konpòtman, komite a dwe revize plan an, modifye li, si nesesè, pou adrese konpòtman an epi enkli pwovizyon Entèvansyon Konpòtman Pozitif ak Sipò a epi retounen plase elèv la kote li te soti a. Anyen pa dwe konsidere kòm obstak pou anpèche ekip la pwopoze lòt plasman, depi plasman an apwopriye epi li nan anviwònman ki mwens restriktif la.

#### 4. Sispanyon Elèv nan kad lwa Seksyon 504/ADA

- a. Elèv ki kalifye pou sèvis nan kad lwa seksyon 504/ADA gen dwa jwenn rekòmandasyon pou ekspilse yo lekòl la dapre jan sa defini pou tout elèv yo.
- b. Direktè/tris/reprezantan l dwe notifiye Ekip Miltidisciplinè 504 la imedyatman apre li fin rekòmande yon elèv pou ekspilasyon.
- c. Anplis pwosedi anba Règleman 5.1814, avan vennkat èdtan (24) tan rekòmandasyon pou Ekspilasyon an, direktè (tris)/reprezantan li dwe bay paran/responsab ak elèv ki genyen pwopoze a, swadizan pou movèz konduit la, yon avètisman alekri, oswa ki kote ak ki lè reyinyon Ekip Miltidisciplinè 504 la pou detèmine manifestasyon andikap la. Pwosedi pou *kondui yon MDR ak pou asire patisipasyon* paran ap aplike kòm demand pou ekspilasyon yo.
- d. Yo dwe delivre pa kourye ak konfimasyon resepsyon notifikasyon sa a, pwosedi sekirite yo, ak yon kopi Règleman sa, oswa irektè/tris/reprezantan li dwe delivre l pèsonèlman epi resevwa yon resi ki siyen.
- e. Si yo detèmine move konduit elèv la pa yon manifestasyon andikap li a, yo kapab mete elèv la deyò menm jan ak elèv ki pa kalifye pou sèvis anba Seksyon 504 la. *Sepandan, yon tèl elèv dwe kontinye resevwa sèvis edikatif, konsa sa kapab pèmèt elèv la kontinye patisipe nan kourikoulòm edikasyon jeneral la, byenke se sou yon lòt fòm; ak pou pwogrese nan akonpli objektif ki etabli nan plan akomodasyon Section 504 elèv la epi resevwa, jan sa apwopriye, yon evalyasyon konpòtman fonksyonèl, yon sèvis entèvansyon ak modifikasyon konpòtman ki te fèt pou adrese vyolasyon konpòtman pou sa pa rive ankò.*







i. Si yo detèmine move konpòtman elèv la se te yon manifestasyon andikap li a, lè sa a, lalwa federal pa pèmèt yon distri lekòl sispann tout sèvis edikatif. Si yo detèmine konpòtman elèv la se te yon manifestasyon andikap li, lè sa a, Ekip Pliridisiplinè a ap fè yon evalyasyon konpòtman fonksyonèl la, ak aplike yon plan entèvansyon pou konpòtman, ki gen ladan pwovizyon pou Entèvansyon ak Sipò pou Konpòtman Pozitif, si yo p at konplete yon evalyasyon konsa avan move konpòtman an. Si yo te devlope yon plan sipò konpòtman, komite a dwe revize IEP a, modifye li, si nesèsè, pou adrese konpòtman an ak enkli pwovizyon Entèvansyon Konpòtman Pozitif ak Sipò a epi retounen plase elèv la kote li te soti. Nan kèlkeswa ka a, y ap retounen plase elèv la kote yo te retire l la. Anyen pa dwe konsidere kòm obstak pou anpèche ekip la pwopoze lòt plasman depi plasman an apwopriye epi li nan anviwònman ki pi restriktif la.

# Egzanpsyon pou Bon Koz

## Egzanpsyon Bon Kòz nan Atik Lwa Eta 1006.15:

1006.15 deklare:

Yon elèv pa kapab patisipe nan yon espò si li te patisipe nan menm espò sa a nan yon lòt lekòl pandan ane lekòl la, amwenske elèv la satisfè youn nan kritè sa yo:

- Timoun ki depandan pèsònèl militè ki an sèvis aktif kote demenajman se pou obeyi lòd militè.
- Timoun ki reloje akòz yon plasman nan mezon dakèy ki nan yon zòn lekòl ki diferan.
- Timoun ki demenaje akòz yon chanjman nan moun ki responsab li dapre lòd tribinal, akòz separasyon oswa divòs, oswa
- Maladi grav oswa desè yon paran responsab
- Otorize pou bon kòz nan règleman distri a oswa lekòl semi prive.

Anplis sa ki nan règleman an, Distri Lekòl Rejyon Palm Beach ap ofri yon egzanpsyon bon kòz lè se estaf distri ki te transfere yon elèv nan yon lòt lekòl.



# Leksik

Nan seksyon sa a nan manyèl la yo dekri definisyon tèm ak/oswa konpòtman elèv yo konsidere kòm vyolasyon nan Kòd Konduit Elèv la. Izaj mo, tankou atak ak mete dife, pa sipoze konsidere kòm ekivalan oswa gen menm estanda ak konsekans avèk menm mo ki defini nan kontèks kriminèl nan Lwa Florid la. Komite Dirijan Lekòl la konsève fleksibilite ak dwa pou atache definisyon yo te jwenn nan Règ Komite Dirijan ak mo sa yo san yo pa atache okenn estanda kriminèl tribinal yo oswa lejislati etabli. Lè yon elèv komèt yon enfraksyon, move konpòtman an dwe klase selon definisyon ki pi byen dekri li a. Tout elèv ak paran/responsab dwe konprann, anplis pou pran estrateji korektif nan nivo lekòl la, dapre Règ Komite a yo dwe rapòte bay Lapolis Lekòl la sèten konpòtman kriminèl ak/oswa twoublan.

Senbòl \* ki akote twa lèt kòd vyolasyon sou lis anba a nan Leksik a, reprezante definisyon SESIR ak rekòmandasyon Depatman Edikasyon an otorize.

**Abeyance (Sispansyon)** - Jou sispansyon andeyò lekòl yo bay, men ki pa aplikab si yo ranpli yon plan altènatif. Pa egzanp pran klas edikasyon pou tabak, alkòl, oswa dwòg.

**Abuse of School Property/Minor Vandalism (Abize pwopriyete Lekòl/Sabotaj Minim)**- Itilize mal oswa enkòrèkteman, oswa maltrete nenpòt ekipman oswa pwopriyete nan lekòl la. L2

**Aggravated Assault {OMC \*} (Krim Premedite)** - Yon atanta avèk yon zam mòtèl san entansyon pou tiye ; oswa avèk entansyon pou komèt yon krim. “Assault” (Krim) se yon menas entansyonèl, ilegal dapre pawòl oswa aksyon pou fè vyolans sou yon lòt moun, melanje avèk yon kapasite aparann pou fè sa, ak poze kèk aksyon ki kreye yon perèz byen fonde sou lòt moun nan yon fason tèl vyolans la iminan. Lwa eta Florid 784.011 ak 784.021) L4

**Alcohol {ALC \*} (Alkòl)** - vyolasyon lwa oswa òdonans ki entèdi fabrikasyon, vann, achte, transpò, posesyon, distribisyon oswa izaj bwason ki gen alkòl entoksikan. Rapòte izaj li sèlman si yo kenbe moun nan, nan zak la, oswa yo dekouvri li te itilize li pandan ankèt la. Ensidan alkòl pa kapab konekte ak dwòg. L3

**Apology Letter (Lèt Ekskiz)**-mande padon pou zak negatif nan pran responsablite pou korije pwoblèm konpòtman an te kreye atravè deklarasyon vèbal oswa alekri remò yo.

**Armed Robbery {ROB \*} - Vòlè avèk Zam** - Pran lajan oswa lòt pwopriyete yon lòt moun, ak entansyon pou pran lajan an oswa pwopriyete moun nan pou yon ti bout tan oswa pou tout tan, lè genyen fòs, vyolans, ensilt, oswa kraponnaj ki fèt nan vòl la; ak itilizasyon zamafe oswa lòt zam ki kapab touye moun. (Lwa Eta Florid 812.13 (1) & (2) (a)). L4

**Arson {ARS \*} (Mete Dife)** - Andomaje volontèman oswa koze domaj ak dife oswa eksplozyon, nan nenpòt kay, edifis, oswa kit li te vid, kit li te gen moun ladann, oswa kontni li. Yo pa oblije rapòte ensandl ki pa entansyonèl, ki se aksidann nan SESIR (lwa Eta Florid (806.01(1)(a)-(c)). L4

# Leksik

**Battery - Aggravated/Felony {BAT\*} (Agresyon Fizik Premedite/Krim)-** Yon agresyon fizik se lè entansyonèlman oswa pa ekspre yo lakòz blezi tèlman grav jan sa defini nan Règleman 6A-1.0017(8) (g) Konsèy Edikasyon Eta a, tankou: gwo domaj kòporèl, andikap pèmanan, oswa defigire pou lavi, itilize yon zam mòtèl; kote moun ki fè atak la te konnen oswa dwe te konnen viktim nan te ansent (Lwa Florid 784.03 ak 784.045). L4

**Kontra oswa Plan konpòtman** -Kontra oswa plan vèbal/alekri pou elèv la ki defini objektif, bi, ak rezilta pou elèv la devlope kapasite ki nesèsè pou jere ensidan an.

**Bomb Threat {TRE \*} (Menas Bonm)-** Entansyonèlman bay yon moun yon fo rapò, enkli pèsònèl lekòl, konsènan plasman nenpòt bonm, dinamit, eksplozif, oswa ekipman ki koz dife. L4

**Breaking and Entering/Burglary {BRK \*} (Kase pòt antre lakay moun/Vòl)-** Antre oswa fòse antre ilegalman nan yon bilding oswa nan yon lòt lokal, oubyen kache dèyè oswa nan ozalantou ak entansyon pou komèt yon zak kriminèl nan lokal sa a. L3

**Bullying/Cyber Bullying {BUL\*} - Entimidasyon sou Entènèt** Se enflije sistematikman ak kwonikman domaj fizik oswa detrès sikolojik sou youn oswa plis elèv oswa anplwaye. Entimidasyon enkli intimidasyon sou entènèt, jan sa defini nan Seksyon 1006.147 (3) (b), Lwa Florid. Entimidasyon enkli, men pa limite sèlman, takinen yon moun souvan, eksklizyon sosyal, menas, intimidasyon, pèsèkisyon, vyolans fizik, vòl, arasman, imilyasyon piblik oswa prive, oswa destriksyon pwopriyete. Si mal fizik oswa detrès sikolojik la se pa rezilta konpòtman sistemik oswa kwonik, fè evalyasyon pou Arasman.

\*Yo kapab aplike lòt konsekans si ou atake yon moun sou baz seksualite, idantite seksyèl, ras, koulè, relijyon, etnisite, kote moun nan fèt, kondisyon matrimonyal, laj, oryantasyon seksyèl, background sosyal ak famiyal, langaj, gwosès, oswa andikap.

**Bus, Assigned Seat (Plas Fiks nan Otobis Lekòl la) –** Plas yo bay elèv la tanporèman, oswa definitivman pou li chita nan otobis la.

**Bus Disruption (Dezòd nan Otobis) -** Konpòtman ki entewonp oswa twouble chofè bis la nan travay li pou kondui bis lekòl la nòmalman. L2

**Bus, Probation (Otobis, Pwobasyon) -**Yon altènatif pou Sispansyon nan Otobis. Yon elèv yo plase nan Pwobasyon pou Otobis lekòl pral, byen posib, jwenn sispansyon pou li pa monte otobis lekòl la si li vyole yon lòt règleman disiplin otobis.

**Bus, Suspension (Sispansyon pou pa Monte Otobis Lekòl) -** Lekòl la defann elèv la monte otobis li yo pandan yon peryòd tan byen detèmine. (Konsekans vyolasyon Règleman transpò yo, règ yo ak mòd konduit yo mande yo pa vle di se sispansyon privilèj pou pa monte otobis lekòl la sèlman yo merite. Yo kapab enpoze lòt sanksyon, ki kapab rive nan sispansyon pou pa vini lekòl la, ak ekspilsyon, si règleman pèmèt sa.)

**Cellular Telephone/Technology Violation -** Izaj aparèy kominikasyon san kòd enkli men pa limite telefòn pòtab, telefòn kamera, lektè MP3, iPods, epi lòt aprèy elektwonik ki an vyolasyon ak tan, lokasyon ak fason li ekspoze nan Règleman sou Konpòtman Elèv (SB Règleman 5.183) L1



# Leksik

**Cheating (Pran Poul /Triche)** - Kopye devwa yon lòt elèv, itilize fèy poul, oswa nenpòt vyolasyon triche pwofesè klas la kapab rezoud. L1

**Cheating Severe (Triche Grav)** - Itilizasyon ki pa otorize ak/oswa separasyon tèswa lòt materyèl pou enstriksyon ki kopye, distribiye, pibliye, repwodui oswa jwenn atravè yon fason kèlkonk nan entansyon pou jwenn avantaj pèsònèl oswa akademik. Sa enkli materyèl didaktik ak/oswa tèswa moun fè nan non lòt elèv. L2

**Check In/Check Out (Siyen pou Antre/Sòti)** - Kontak jounalye avèk yon adilt yo deziye nan lekòl la. Elèv la ta wè adilt la avan lekòl la kòmanse chak jou, epi nan fen jounen an tou.

**Computer/Technology Misuse -Major {OMC\*} (Movèz itilizasyon Òdinatè/Teknoloji ki grav-)** Itilizasyon òdinatè nan yon fason ki pa apwopriye enkli, men se pa sa sèlman, antre san pèmisyon nan kont imel oswa rezo ki entèdi, chanje oswa detwi fichye san otorizasyon, kopye pwogram lojisyèl ilegalman, epi antre swa distribiye oswa enprime fichye ki entèdi. Antre oswa ale nan yon seri sit entènèt ki entèdi; distribiye oswa pwopaje yon seri mesaj elektwonik ki pa apwopriye. L3

**Computer/Technology Misuse – Minor (Move Izaj konpitè/Teknoloji ki minim)** - Mal itilize yon konpitè ak/oswa ekipman teknolojik san entansyon an pa t genyen malis ladan. L1

**Conference with Student/Warning (Reyinyon ak Elèv la/Avètisman)** - Vle di reyinyon administrasyon lekòl la fè ak elèv la pou avèti li sou ensidan k ap pase a.

**Confiscation** - Konfiskasyon - Objè lekòl la pa asepte moun genyen pandan yo sou lakou a. Tou depan de objè sa (yo), lekòl la gen dwa remèt li bay lapolis oswa lekòl la gen dwa kenbe objè sa (yo) jiskaske paran responsab yo vini chèche yo lekòl la, oswa remèt yo bay elèv la apre yon sèten tan.

**Conflict Resolution (Rezolizyon Konfli)** Yon tèm jeneral pou yon varyete aktivite ki gen pou rezilta rezoud pwoblèm ak nòmalize relasyon.

**Confrontation (Konfwontasyon)**- Diskisyon vèbal oswa ankourajman konplis pou eksite konfwontasyon oswa altèkasyon ki kab dejenere pou tounen an batay oswa akwochay. L1

**Counterfeit** - Fè Fo Dokiman - Fè fo dokiman oswa fo repwodiksyon dokiman oswa lajan oubyen lòt atik ankò ak entansyon pou pran avantaj yon sitiyaasyon; enkli ni fo lajan ni fo dokiman; ak nenpòt enfraksyon nivo 3 ki pa apwopriye pou fèt sou lakou lekòl la ak ki pa klase pami lòt kategori enfraksyon nivo 3. Nan menm kategori sa a ou jwenn neglijan koupab, ekspoze lòt moun mete yo andanje. L3

**Criminal Act Against a Person {OMC\*} (Zak Kriminèl kont yon Moun)**- Nenpòt moun ki eseye komèt oswa ki mande yon lòt moun pou komèt, oswa ki dakò pou konplote, fè konbinezon, aranje ak [kèk] lòt moun pou komèt ofans tankou bay moun kou, vòl, ansasinay, kidnaping, oswa kadejak sou yon lòt moun, epi k ap fè nenpòt aksyon k ap pèmèt li reyalize ofans sa a, men ki kite yo kenbe li san li poko oswa pa gen tan komèt zak la. (Lwa Florid 774.04). L4

# Leksik

**Criminal Mischief/Vandalism - \$1000 or more VAN\* (Mechanste Kriminèl/Kraze Brize - \$1000 oswa plis VAN\*)**- Andomaje oswa brize volontèman ak mechanste pa nenpòt fason nenpòt pwopriyete reyèl oswa pèsònèl yon lòt moun posede, enkli, men pa limite a, fé grafiti oswa lòt zak kraze brize. Ensidan ki tonbe anba limit 1000 dola yo pa rapòte nan SESIR, men ta dwe pito rapòte kòm ensidan ki defini lokalman dapre règleman distri a. L3

**Dangerous Items {WPO\*}** - Zam ki Danjere: Posede nenpòt atik ki reprezante yon risk pou sekirite ak byennèt kominote lekòl la. Enkli nan kategori sa a: BB gun, revòlvè a èkonprime, jwè oswa imitasyon zam ki reprezante zam reyèl. nan kategori sa a posesyon oswa depo atik lekòl la entèdi, enkli, men ki pa limite ak ekipman Tezè/zam ak dechaj elektrik wot tansyon, chajè pou minisyon, bal oswa katouch, likid enflamab, materyèl konbistib, pwazon, mas, vaporizatè pwav, ak nenpòt lòt atik ki kapab koze domaj. L3

**Retni** - Tan adisyonèl yon elèv dwe rete lekòl aprè tout elèv ale lakay yo pou jounen an, oswa nan samdi.

**Dezobeyisans/Ensibòdinasyon** - Pa obeyi yon lòd rezonab oswa demann yon manm estaf la bay. L1

**Dezobeyisans/rezistans/ensibòdinasyon (repete)**- Zak rezistans kontinyèl, dezobeyisans, oswa pa obeyi kòmand senp oswa sa yon manm estaf la mande. L2

**Disrespectful Language (Langaj Awogan)**- Remak oswa kòmantè ekri oswa vèbal oswa jès ki montre yon mank respè, awogans oswa ki pa apwopriye. Itilize mo oswa komèt aksyon ki diminye, degrade, pwovoke oswa imilye yon lòt moun oswa yon gwoup moun. L1

**Disruption of a School Function {DOC\*} (Entewonp yon Fonksyon Lekòl)** - Nenpòt aksyon ki dewoute yon fason drastik konduit nòmal yon fonksyon lekòl la; konpòtman ki twouble konsiderableman anviwònman apwopriye pou aprantisaj oswa ki prezante yon menas pou sante, sekirite, ak/oswa byennèt lòt moun. Egzanp deranjman majè enkli menas Bonm, ensite rebelyon, oswa deklanche yon fo alam ensandi. L3

**Disruptive (Unruly) Behavior or Play (Konpòtman oswa move Jwèt (Dezòd))** - konpòtman deranjan ki enkli move jwèt, langaj ensolan ak nenpòt lòt konpòtman repete ki deranje anviwònman klas la. L1

**Disruptive (Unruly) Behavior or Play (Konpòtman oswa move Jwèt (Dezòd))** - Sanksyon ki repete (3 oswa plis) pou move konpòtman nan nivo 1, enkli move jwèt, langaj ensolan ak nenpòt lòt konpòtman repete ki deranje anviwònman klas la. L2

**Disruptive (Unruly) Behavior or Play (Konpòtman oswa move Jwèt (Dezòd))** - Sanksyon ki repete (3 oswa plis) pou move konpòtman nan nivo 1, enkli move jwèt, langaj ensolan ak nenpòt lòt konpòtman repete ki deranje anviwònman klas la. L2

**Dress Code Violation (Vyolasyon Kòd Vestimantè)**- Abiye yon fason ki an vyolasyon ak Règleman abiman oswa kòd vestimantè lekòl la ak/oswa nan yon fason ki ta reprezante yon risk an tèm sekirite (Lwa Florid 1006.07). L1



# Leksik

**Drugs or Imitation Drugs Represented as Drugs {DRU\*} (Dwòg oswa Imitasyon Dwòg yo Reprzante kòm Dwòg)** - Izaj oswa posesyon nenpòt dwòg, nakotik, sibstans ilegal oswa nenpòt sibstans ki kapab altere bonsans oswa chanje konpòtman pandan elèv la sou pwopriyete lekòl la, nan transpò, oswa nan yon aktivite lekòl la patwone. Izaj vle di yon kenbe moun nan nan zak kote l ap itilize oswa yo dekouvri li te itilize pandan y ap mennen ankèt. Yo dwe kode dwòg yo jwenn epi ki pa konekte ak pèsòn nan yon fason apwopriye epi rapòte l kòm dwòg yo pa rekonèt. L3

**Drug Paraphernalia {OMC\*}** - Posede, itilize, vann, kache, oswa distribye nenpòt aparèy oswa ekipman yo itilize pou prepare oswa pran dwòg; sa enkli, men pa sa sèlman, materyèl ki nan lis lwa eta Florid 893.145, ak materyèl yo kapab detèmine konsidere kòm dwòg parafemelya anba kritè dekrè ki soti nan lwa eta Florid 893.146. L3

**Explosive Device {WPO\*} – Aparèy Eksplozif** - Yon eksplozif se nenpòt konpozisyon oswa melanj chimik ki genyen pwopriyete konbisyon oswa oksidasyon lè li jwenn chalè, flanm, oswa chòk. Sa enkli, men pa sèlman dinamit, nitwogliserin, trinitwotolyèn, oswa nitrat amonyak lè yo melanje ak lòt engredyan pou fòme yon melanj eksplozif; eksplozyon, ak eklatman. 790.001 (5)).

**Extortion/Blackmail/Coercion {ROB\*} - Ekstòsyon/Chantaj/Entimidasyon-** Menas oswa entimidasyon pou pran yon bagay ki gen valè nan men yon lòt moun tankou, men ki pa sa sèlman, lajan. L3

**False Fire Alarm/911 Call {OMC\*} (Fos Alèt Ensandi /Apèl d Ijans 911)** - Nenpòt moun, san yon rezon valab, ki kriye awotwa oswa sonnen klòch, oswa ki fè sikile, oswa lakoz yon fos alèt ensandi oswa yon fòs apèl d ijans 911. L3

**Fighting {FIT\*} (Goumen)** - Patisipasyon tou de pati yo nan yon konfwontasyon fizik ostil; partisipasyon toude pati yo nan yon altèkasyon ki genyen vyolans fizik ladan li, ki mande swa 1) entèvansyon fizik, oswa 2) koze blesi ki mande premye swen oswa atansyon medikal. L3

(REMAK: Lejitim Defans se yon aksyon pou metrize oswa bloke yon atak kont yon lòt moun oswa pwoteje pwòp tèt ou kont lòt moun k ap frape w. Cheche vanjans nan frape yon lòt moun ki te frape ou se pa lejitim defans epi y ap konsidere li kòm goumen.)

**Firearm/Handgun/Rifle/Shotgun {WPO\*} (Zamafe/Pistolè/Mitrayèt/Revolvè)** - Posesyon oswa komès nenpòt zamafe, sa enkli revolvè, nan lakou lekòl la, mòd transpò lekòl la sipòte oswa diran yon aktivite lekòl la òganize. Yon zamafe defini kòm nenpòt zam ki fèt pou, oswa ki kapab, tire bal pamwayen eksplozyon (pistolè ademaraj pwojektil); nenpòt mòflè oswa silansye pou zamafe; nenpòt zam ki kapab lakoz destriksyon; oswa nenpòt mitrayèt, revolvè otomatik, oswa revolvè. Tèm zamafe a pa konsidere yon zamafe antik ki fè pati koleksyon, sof si zamafe antik sa a ta enplike nan yon zak kriminèl. Yon zam destriktif vle di nenpòt zam tankou bonm, grenad, min, fize, misil, dinamit oswa nenpòt objè sanblab ki gen ladan li yon kalite pwodui eksplozif oswa ki fèt pou pwovoke eksplozyon ki kapab lakoz domaj fizik oswa sou yon pwopriyete. Jan sa defini nan seksyon 790.001, Lwa Florid (6 ak 13). L4

# Leksik

**Firecrackers/Poppers - Fedatifis/Peta** - Posesyon, izaj, lavant, konsèvasyon ak distribisyon fedatifis, peta, oswa lòt atik ki nan menm kalite, depi atik sa a pa sèvi kòm zam, oswa li pa konsidere kòm zam dapre lwa eta Florid la. L2

**Forgery of a Document or Signature - Fo dokiman oswa Fo Siyati** - Fòje oswa repwodui siyati yon lòt moun pou fè fwod. L2

**Gambling {OMC\*} – Jwèt Aza** - Moun ki patisipe nan jwèt aza oswa teknik pou fè lajan, pwofi oswa nenpòt bagay ki gen valè. L2

**Grand Theft/Larceny (\$750 threshold) Gwo Vòl/Vòl objè (nan limit \$750)** – Pran bagay yon lòt moun oswa yon òganizasyon san otorizasyon, tankou, veyikil amotè, ki gen yon valè \$750 oswa plis, san menas, vyolans, oswa blesi kòporèl. Ensidan ki tonbe anba limit \$750 yo pa rapòte nan SESIR, men ta dwe pito rapòte kòm ensidan ki defini lokalman dapre règleman distri a. L3 Vòle bagay ki gen nenpòt valè ki enplike itilizasyon fòs, vyolans, atak, oswa fè viktim nan pè dwe rapòte kòm Vòl. L3

**Harassment {HAR\*} (Arasman)**- Nenpòt menas, jès insiltan oswa degradan, izaj enfòmasyon oswa lojisye (pwogram enfòmasyon), oswa konpòtman ekri, vèbal oswa fizik. Ki (1) Mete yon elèv oswa anplwaye lekòl anba yon perèz oswa danje rezonab pou limenm oswa pou pwopriete l, (2) Gen yon efè ki entèfere yon fason sibstansyèl ak pèfòmans edikatif, opòtinite, oswa ak benefis yon elèv, oswa (3) Gen yon efè pou deranje yon fason sibstansyèl lòd operasyon lekòl la enkli nenpòt konduit ki konsène yon moun an patikilye ki lakoz distrès emosyonèl sibstansyèl nan moun sa a epi ki pa gen okenn objektif lejitim jan li defini nan Règleman SB 5.002. Nan ka Arasman ki kwonik oswa ki repete ta dwe evalye pou Entimidasyon oswa ki genyen rapò ak Entimidasyon. L2

\*Yo kapab aplike lòt konsekans si ou atake yon moun sou baz seksyalite, idantite seksyèl, ras, koulè, relijyon, etnisite, orijin, etnisite, orijin nasyonal, kondisyon matrimonyal, laj oryantasyon seksyèl, background sosyal ak familyal, langaj, gwosès, oswa andikap.

**Hazing {HAZ\*} (Touman nouvo elèv)** - Nenpòt aksyon oswa sitiasyon ki mete andanje sante fizik oswa mantal oswa sekirite yon elèv nan nenpòt klas 6-12 nan bi pou inisyè l oswa admèt li, oswa afilye l avèk nenpòt òganizasyon lekòl la patwone. "Hazing" enkli men li pa limite ak: (a) presyon, kontrenn oswa fòse yon elèv patisipe nan yon aktivite ilegal oswa danjere, oswa (b) nenpòt brutalite fizik, tankou kale (koutfwèt), bat, make po, oswa ekspoze ak eleman yo. L3

**Homicide/Murder {HOM\*} (Omisid/Touye Moun)** - Touye yon moun ilegalman (Lwa Eta Florid, 782.04); ak ansasinay –z ak touye yon moun, resevwa lòd pou touye oswa akoz neglijan koupab yon lòt moun san okenn jistifikasyon legal (Lwa Eta Florid 782,07).L4

**Inappropriate Activity (Aktivite ki pa apwopriye)** - Nenpòt aktivite k ap entewonp oswa anpeche pwosesis fonksyonman ansèyman an ki pa kapab ajoute nan lis la kòm yon lòt aktivite ki fè pati enfraksyon Nivo 1. L1

**In-School Alternative to Suspension (Altènatif pou Sispansyon Andedan Lekòl la)** - Altènatif pou evite sispansyon andeyò lekòl la men ki anpeche elèv la suiv kèk oswa tout klas l ap pran yo. Yo plase elèv la nan yon salklas altènatif endepandan, pandan peryòd altènativ pou sispansyon an.

**Instruments or Objects (Enstriman oswa Objè)** – Yo kapab konsidere posesyon yon enstriman oswa objè ki kapab sèvi kòm yon zam (men ki pa yon zamafe) anba tèks sa a si pat gen okenn menas oswa entimidasyon ki te fèt avèk enstriman an oswa objè a, sa vle di BB Guns, revòlvè jwèt elatriye. L2

**Kidnapping or Abduction {KID\*} (Kidnapin oswa Anlèvman)** - vòlè, anlve, oswa anprizone yon lòt moun pa lafòs, an sekre, oswa ak menas kont volonte moun nan oubyen san otorizasyon lalwa. L4

**Leaving School grounds- (kite lakou lekòl la)** (san pèmisyon) Kite lakou lekòl la nan lè lekòl yo oswa pandan yon aktivite lekòl la ap sipèvize, san pèmisyon klè pèsònèl lekòl la oswa moun ki patwone aktivite a. L1

**Lewd, or Obscene Act {SXO\*} (Konpòtman Inapwopriye, Endesan, oswa Obsèn)** - Izaj langaj oral oswa elekti, mesaj elektwonik, foto, objè, jès, oswa angaje nan nenpòt aksyon ofansif, sosyalman inakseptab, oswa ki pa apwopriye pou yon anviwònman edikatif. Enkli nan kategori sa a ekspozisyon endesan (ekspoze pati prive kò w(yo) pou yon lòt moun wè nan yon fason obsèn oswa endesan nan yon andwa piblik), ak obsenite (konpòtman ki dapre estanda kominotè a revele kowonpi pou moral piblik dapre endesans ak/oswa koripsyon tankou apèl telefonik oswa lòt kominikasyon oswa fabrikasyon, piblikasyon, lavant, acha oswa posesyon ilegal materyèl tankou tèks oswa foto. L3

**Loss of Privileges (Pèdi Privilèj)**- Pèdi privilèj k ap fèt pandan ak apre lè lekòl yo tankou asanble jeneral yo, aktivite ensantiv ak evènman espòtif, elatriye.

**Lying /Misrepresentation** – Bay manti oswa move enfòmasyon entansyonèlman, pa bay manm estaf lekòl la enfòmasyon ki valab. L1

**Materyèl** – Vann oswa distribye materyèl ki pa otorize diran klas, pa egzanp sirèt, magazin. L1

**Medication authorized use/possession (Otorizasyon pou izaj ak posesyon medikaman)**- Sere, posede, pran nenpòt medikaman yo vann san oswa avèk preskripsyon, ki se pa medikaman yo otorize moun pote, avèk yon preskripsyon valid ki otorize. L1

**Deklarasyon ki Menasan** - Yon menas ki nan yon nivo mwayen ki pi serye, ki reprezante yon menas kan menm, malgre li gen dwa pa fin serye nèt reyèlman. Menas sa a pi dirèk epi pi konkrè pase yon menas premye nivo; jan mesaj la ekri a sijere agresè a te reflechi sou kijan li kapab reyalize zak la; li kapab jeneralman endike ki kote ak ki lè menas la ap akonpli (malgre siy sa yo pa bay okenn ide se yon plan byen detaye). Pa gen okenn prèv flagran ki montre moun k ap fè menas la fè preparasyon ekspres pou sa, menm si kapab gen kèk siy vag oswa kèk referans vwale ki montre posiblite pou sa. L2

**Mentoring (Gid)** - Yon adilt oswa yon elèv yo dakò pou l bay sipò, konsèy, ak èd konkrè pou yon elèv ki bezwen yon modèl pozitif.

**Motor Vehicle Theft {STL\*} (Vòlè Veyikil amotè)** - Vole oswa fè atanta pou vòlè yon veyikil a motè. Egzanp: vòlè yon machin otomobil, yon kamyon, yon motosiklèt, yon charèt pou teren gòlf yo, yon ti charyo ak batri, yon RV oswa nenpòt lòt machin a motè. L3

**Opioids** – Konsève, posede, achte, itilize, oswa anba enfliyans yon opioid, enkli, san sa pa limite a, dwòg ilegal ewoyin, opioid sentetik tankou fentanyl, ak medikasyon pou doulè ki disponib legalman ak preskripsyon, tankou oksikodòn, hydwo kodòn, kodeyin, mòfin, eltr. L3

**Pa nan zòn li te sipoze ye a** - Elèv la twouve li nan yon zòn kote li pa dwe ye san pèmisyon ak/oswa nan yon zòn ki entèdi san pèmisyon. L1

**Sispansyon Andeyò Lekòl** - Se voye elèv la lakay li tanporèman pou yon peryòd 1 jiska 10 jou. Pandan sispansyon andeyò lekòl la, yo entèdi elèv la pou li vini nan lekòl la oswa nan nenpòt aktivite lekòl la ap òganize.

**Petty Acts of Misconduct- (Ti zak move konpòtman)** -Zak ki pa poze yon menas dirèk pou sekirite elèv, pèsònèl, volontè, oswa lòt moun oswa yon menas pou andomaje pwopriyete distri lekòl la. Zak sa yo pa mande pou konsilte yon ajan polis.

**Petty Theft/Stealing (less than \$750) (Ti vòl/vòlè (pi piti pase \$750)** - Akapare, bwote, oswa kouri ak zafè yon lòt moun ki koute pi piti pase \$750, valè bagay la, oswa benefis bagay la rapòte. L2

**Physical Aggression (not involving Law Enforcement) - Agresyon fizik (ki pa enkli lapolis)** - Atak fizik brèf ki fèt sou lòt moun, ki enkli pouse, rale, bay kou oswa frape li, ki pa blese moun nan EPI ki pa mande entèvansyon enpòtan yon adilt pou separe oswa kenbe yo. L2

**Post/Transmit a Threat of mass shooting or terrorism – Poste/Transmèt menas tire sou foul oswa atak teworis-** fè deklarasyon gwo menas tire sou foul oswa atak teworis atravè medya sosyal oswa nenpòt mwayen elektwonik ; menas la dirèk, presi, epi pwobab (fezab). L4

**Prescription Medication {DRU\*} (Medikaman ki Mande Preskripsyon)** - Posede, itilize, kache, oswa sou enfliyans sibstans yon lòt moun ki mande preskripsyon yon doktè, move itilizasyon pwòp preskripsyon medikaman yon lòt moun oswa posede, kache oswa itilize medikaman san preskripsyon, (otke *opioid* ak sa ki nan lis materyèl yo entèdi yo) san konsantman paran ak notifikasyon lekòl. L3

**Profane/Obscene Language(Langaj Pwofàn/Vilgè)** - Langaj abizif, pwofàn, obsèn oswa vilgè (vèbal, ekri oswa jès) oswa konduit an prezans yon lòt moun. L2

**Atik ki Entèdi** - Posesyon ak/oswa izaj nenpòt objè trafike oswa atik enpòte lekòl la klase kòm atik ilegal oswa ki pa apwopriye nan lekòl la AK nenpòt lòt atik ki kapab koze distraksyon oswa domaj sou lòt moun oswa sou pwopriyete, oubyen tou ki twouble atmosfè lekòl la nan anpeche elèv aprann (enkli men ki pa limite ak jwèt ki tire likid, nan labou, alimèt ak brikè). L1

**Public Displays of Affection (Karese an Piblik)** - Angaje nan kontak fè lanmou ouvètman an piblik oswa ak langaj ki pa apwopriye nan anviwònman lekòl la. L1

**Reckless Vehicle Use {OMC\*}** – Kondui Machin san Prekosyon - Sèvi ak nenpòt veyikil a motè sou lakou lekòl la san prekosyon oswa nan yon fason ki menase sante, sekirite, byennèt lòt moun oubyen ki entewonp fonksyonman nòminal lekòl la. L3

**Restitasyon** - Ranbousman pou domaj oswa pèt

**Restorative Justice – Jistis Restoratif** - Yon metòd byen estriktire sou direksyon yon fasilite kalifye kote patisipan ki te enplike nan ensidan yo ap egzamine konsekans ni entansyonèl ni envolontè aksyon yo te komèt yo te koze, epi deside ki solisyon entèpèsyonèl yo kapab kontribiye pou repare tò yo ak retabli amoni nan relasyon yo.

**Ripple Effects (Repèkisyon)**– Yon pwogram medya ki byen fèt pou domèn pwoblèm konpòtman, ki pèmèt elèv la travay ak pwòp vitès li.

**Robbery {ROB\*}** - **Vòl** - Pran oswa eseye pran lajan oswa lòt byen nan men yon moun oswa sou responsablite yon lòt moun, avèk entansyon swa pèmanan oswa tanporè anpeche moun nan oswa pwopriyete a nan lajan an oswa lòt pwopriyete, nan sikonstans konfwontasyon fòs, oswa menas, fòs oswa vyolans, ak/oswa pa fè viktim nan pè. (Yon gwo diferans ki genyen ant *Grand Theft* ak *Robbery*, se Robbery enplike vyolans, yon menas vyolans oswa atak, epi mete viktim nan laperèz.). L3

**School/Class Rules – Règ Lekòl/Klas** - Vyolasyon espesifik sa ki poste, ekri nan klas oswa règ nan klas ki pa nesèsman deranje konpòtman (egzanp: manje chiklèt toutan) L1

**Grav Inappropriate Activity - Aktivite ki pa apwopriye** - Nenpòt aktivite k ap entewonp oswa anpeche pwosesis fonksyonman ansèyman an ki pa kab ajoute nan lis la kòm yon lòt aktivite ki fè pati enfraksyon Nivo 2. L2

**Sexual Assault {SXA\*}** – **Agresyon Seksyèl** - Yon ensidan ki enkli karese, libète endesan, agresyon seksyèl sou timoun, oswa menase vyòl. Ni elèv mal ak ni femèl toude kapab viktim. Klasifikasyon ensidan sa yo dwe pran an konsiderasyon laj ak kopòtman apwopriye nan devlopman ofansè a (yo). L3

**Sexual Battery {SXB\*}** ( **Kadejak, tantativ oswa penetrasyon seksyèl fòse**)- TTantativ oswa penetrasyon seksyèl fòse nan bouch, nan dèyè, oswa penetrasyon nan vajen avèk oswa ansanm ak ògàn seksyèl yon lòt moun oswa penetrasyon nan dèyè, oswa nan vajen yon lòt moun ak yon lòt bagay. (Lwa Eta Florid, 794.011(1)(h). Sa kapab enkli tou zak seksyèl pi wo yo si yo plase elèv la anba enfliyan dwòg oswa alkòl avèk entansyon pou komèt yon zak konsa. L4

**Sexual Harassment {SXH\*}** ( **Arasman Seksyèl**) - Konduit endezirab nan domèn seksyèl, tankou avans seksyèl, demann pou favè seksyèl, ak lòt konduit vèbal, ki pa vèbal, oswa fizik ki gen yon bi seksyèl. Konduit pou arasman kapab genyen ladan aksyon vèbal oswa non vèbal, enkli deklarasyon grafik ak elektrik, epi li kapab gen ladan deklarasyon ki fèt atravè òdinatè, telefòn selilè, ak lòt aparèy ki konekte nan entènèt. Anplwaye lekòl la, lòt elèv, moun ki pa anplwaye yo kapab genyen konduit la. L2

**Sexual Misconduct {SXO\*} (Move Konpòtman Seksyèl)** – Kontak seksyèl, enkli penetrasyon, san pa gen presyon oswa menas presyon. L3

**Silent Lunch/Lunch Detention (Repa midi an silans/Retni)**- Yon kote separe ak/oswa deziyasyon yon plas byen detèmine pou elèv la chita pandan yon peryòd lè rekreyasyon ki tabli regilyèman pou li. Anplis administratè a gen dwa mande li ede fè netwayaj nan kafeterya a, swa pou bale, siye tab ak/oswa fè lòt aktivite netwayaj.

**Manyen moun ilegalman ak fòs oswa vyolans/Agresyon (Atak Fizik)** – Manyen oswa frape yon lòt moun ak entansyon kont volonte li, oswa entansyon an lakòz domaj kòporèl yon moun. **Stay Away Agreement – Akò Kanpe Lwen** – Yon akò fòmèl k ap regle mouvman viktim nan ak ofansè a nan ensidan agresyon ak / oswa vyolans nan frekantasyon-

**Stealing more than \$300 {STL\*} - Volè plis pase \$300** - Pran oswa vòlè sa yon lòt moun posede, san menas, vyolans oswa agresyon fizik, ak entansyon pou te anpeche mèt byen an toujou gen byen li pou sèvis li kòm pwopriyete li.

Sa enkli pran byen moun oswa pran bagay ki nan yon machin nan lakou lekòl la. Lapolis dwe entèveni. L3

**Tardiness (Habitual)- Reta (Abitiyèl)** - Elèv la ap anreta toutan nan klas oswa kote li sipoze ye a. L1

**Threat (Menas)** - Yon menas se fè yon moun konnen entansyon pou fè l mal oralman, alekri, jès oswa ekprime sou yon lòt fòm tankou nan mesaj tèks, imèl oswa lòt mwayen dijital. Ekspresyon entansyon pou fè yon moun mal konsidere kòm yon menas kèlkeswa si yo te kominike l bay moun yo vize a oswa moun yo vize konnen menas la. Menas la kapab sijere nan konpòtman yon obsèvatè ta rezonableman konsidere genyen yon menas, plan oswa preparasyon pou komèt yon zak vyolan. Se pa tout tip konpòtman ki kapab mande konsekans disiplinè oswa menm konsekans kriminel, ki se menas. Sa limite a sikonstans kote yen yon menas pou fè yon lòt moun mal. Si genyen dout, kominikasyon an oswa konpòtmana ta dwe konsidere kòm yon menas epi yo ta dwe fè yon evalyasyon menas. Menas tonbe anba youn nan kategori sa yo.

**Threat (non-criminal) - Menas (ki pa kriminel)** - Deklarasyon ki pa gen menm nivo gravite ak yon atak kriminel. Menas avètisman ki poze yon minimòm risk pou viktim nan oswa pou sekirite piblik. Menas la vag epi li endirèk, enfòmasyon ki ladan an pa fin konsistan, li pa pwobab oswa manke detay; menas la pa chita sou reyalite, epi fason li fèt la montre moun nan pa sanble li kapab egzekite li tout bon. L2

**Menas/Entimidasyon** - Yon ensidan kote pa t genyen kontak fizik ant ofansè a ak viktim nan, men viktim nan te santi li ta kapab sibi domajfizik baze sou kominikasyon vèbal oswa non vèbal ofansè a. Sa enkli menas non vèbal (tankou brandi yon zam) ak menas vèbal pou blese ki fèt an pèsòn, elektwonikman oswa atravè nenpòt lòt mwayen. L3

**Threat of Violence (High Level) {TRE\*} – Menas Vyolans (Wo nivo)** – Menas wo nivo se yon menas ki sanble poze anpil danje serye pou lòt moun; menas la dirèk, espesifik ak konvenkan; menas la sijere yo te pran etap konkrè pou egzekite l, pa egzanp, deklarasyon yo endike agrees a te gen oswa pratike avèk yon zam oswa viktim nan te sou siveyans. L4



**Threat Assessment (Evaluasyon Menas)-** Yon estrateji pou prevni vyolans ki enplike: (a) idantifye menas elèv fè pou komèt yon zak vyolan, (b) detèmine si menas la serye, ak (c) devlope plan entèvansyon k ap pwoteje viktim potansyèl yo epi chèche rezoud pwoblèm ki lakoz oswa konfli ki te pouse moun nan fè menas la.

**Tobacco/Alcohol/Drug Alternative - Altènatif pou sigarèt/alkòl/dwòg** - Yon pwogram ki fèt pou edike elèv nan yon sans pou dekouraje li fimen sigarèt, bwè tafya ak oswa pran dwòg alavni. Jeneralman, sanksyon sa a sèvi kòm Altènatif pou evite sispansyon elèv la lekòl la oswa pou redui kantite tan sispansyon lekòl la bay yon elèv.

**Tobacco-Nicotine Products TBC\* - Pwodui Tabak-Nikotin** – Posesyon, izaj, vant, depo oswa distribisyon pwodui tabak sou pwopriyete lekòl. Pwodui tabak/nikotin enkli men pa limite ak sigarèt, e-sigarèt, siga, priz tabak, tabak nan pip, moulen tabak ak pip an plim. Ensidan alkòl pa kapab konekte ak dwòg.

Ensidan ki enplike itilizasyon oswa posesyon pwodui pou vape ki pa gen nikotin oswa sibstans ilegal pa oblije rapòte nan SESIR. L2

**Trespassing TRS\* - Antre sou Pwopriyete Moun san Pèmision-** Pou antre oswa rete nan lakou yon lekòl piblik, lokal administratif lekòl, oswa nan aktivite yon lekòl san pèmision oswa envitasyon ak san rezon legal pou antre. Se sèlman ensidan ki enplike yon elèv ki anba sispansyon oswa ekspilsyon kounye a, oswa ensidan kote nenpòt delenkan (elèv oswa moun ki pa elèv) yon ofisyèl lekòl la te deja bay yon avètisman, oswa kote nenpòt delenkan yo te arete pou antre sou pwopriyete moun san pèmision yo oblije rapòte yonan SESIR. Yo ta dwe rapòte ensidan antre sou pwopriyete san pèmision ki pa te gen yon avètisman ofisyèl anvan, ki pa te lakòz arestasyon, oswa ki pa enplike elèv ki anba sispansyon oswa ekspilsyon kòm ensidan defini lokalman dapre règleman distri a. L3

**Truancy (Unexplained Absence) - Woul /Absans san motif** - Yon absans nan klas oswa lekòl la ki pa bay okenn rezon ni eskiz oswa ki pa nòmal ni ranpli kondisyon pou konsidere kòm yon absans motive. L1

**Vandalism (less than \$1000) - Sabotaj (pi piti pase \$1000)** - Destriksyon, domaj, oswa sabotaj volontè sou yon pwopriyete prive oswa piblik, reyèl oswa pèsònèl ki fèt san konsantman pwopriyete a oswa moun ki responsab oubyen k ap kontwole pwopriyete a. L2

**Vape/ENDS Devices - Sistèm Ekipman ki Delivre Nikotine an Vapè** – Posesyon yon ekipman vape/ENDS, kèlkeswa sa ki ladan, ap klase kòm posesyon pwodui ki gen tabak. Sepandan, posesyon yon ekipman vape/ENDS ki genyen yon dwòg ilegal ap klase kòm posesyon dwòg.

**Vape/ENDS Vant/Distribisyon Parafenalya (ki pa dwòg)-** Vant oswa distribisyon Vapes/Ends parafenalya ki pa enkli yon dwòg. L3

**Verbal Assault (Agresyon Vèbal )-** Nenpòt zak entansyonèl oswa menas ilegal ki fèt ann aksyon oswa an pawòl pou komèt vyolans sou yon anplwaye distri a ak aparans ou kab fè sa vrèman vre, oubyen ki apiye ak kèk aksyon byen fonde ki fè moun nan pè ou kab fè vyolans la tout bon. L3

**Victim Safety Plan** – Plan Sekirite pou Viktim - Yon akò fòmèl ki espesifye aksyon elèv yo ak ofisyèl lekòl la pral pran pou pwoteje viktim yo kont agresyon ak/ vyolans nan frekantasyon.

**Voluntary Restitution (Restitasyon Volontè)** - Elèv la ap pran dispozisyon fè yon seri aksyon pou korije erè li te fè a, pou mande eskiz, oswa pou ranplase pwopriyete li te detwi oswa sabote a.

**Weapon (Zam)** – Nenpòt ponya, kouto, fopwen metalik, « slungshot », « billie » (ti baton lapolis), revolvè gaz lakrimojèn, zam oswa enstriman chimik, oswa lòt zam danjere eksepte yon zamafe oswa yon kanif òdinè, kanif an plastik, oswa kouto moun manje ki gen pwent won. « Zam oswa enstriman elektrik » (Taser/ Stun Gun) vle di nenpòt bagay ki itilize kouran elektrik, ki fèt pou sa, yo trafike, itilize, oswa genyen entansyon itilize nan bi pou atake oswa defann, detwi la vi, oswa enflije blesi. Yo dwe kode dwòg yo jwenn epi ki pa konekte ak pèsòn nan yon fason apwopriye epi rapòte l kòm dwòg yo pa rekonèt. Yo defini zam nan seksyon 790.001, (6) ak (13) Lwa Florid epi li enkli tasers, kouto pou koupe bwat ak lòt zam jan sa defini nan 790.115, Lwa Florid. L4

**Weapons Possession (Posede Zam)** - Posede yon zamafe oswa nenpòt enstriman oswa objè jan sa defini nan Seksyon 790.001 (6) ak (13) ki kapab enflije domaj serye sou yon lòt moun oswa ki kapab kreye yon menas rezonab pou entimide yon lòt moun. Tout ensidan SESIR yo oblije rapòte kòm bagay ki gen rapò ak zam kote nenpòt moun ki enplike yo te posede oswa itilize yon zamafe oswa yon zam oswa si ensidan an te gen rapò ak posesyon, itilizasyon oswa vann zamafe oswa zam, jan sa defini nan Seksyon 790.001 (6) ak (13). ), Lwa Florid epi li enkli tasers, kouto pou koupe bwat ak lòt zam jan sa defini nan 790.115 Lwa Florid.

# Akwonim

**ATOD** = Alcohol, Tobacco and Other Drugs (Alkòl, Tabak ak lòt Kalite Dwòg)

**AOD** = Alcohol or other Drugs (Alkòl ak lòt Kalite Dwòg)

**ENDS**=Electronic Nicotine Delivery System (Sistèm Elektwonik pou Aspire/Respire Nikotin)

**ESE** = Exceptional Student Education (Edikasyon Elèv Espesyal)

**ELL** = English Language Learners (Elèv k ap Aprann Pale Anglè)

**EP**= Education Plan (Plan Edikasyon)

**IEP**= Education Plan (Plan Edikasyon) Plan Edikasyon Endividyèl

**LEP** = Limited English Proficiency (Konpetans Limite nan Anglè)

**MDR** = Manifestation Determination Review (Revizyon Detèminasyon Manifestasyon)

**PBC**= Rejyon Palm Beach

**PBS** = Positive Behavior Support (Sipò pou Konpòtman Pozitif)